



LE MONDE DES LAPINS

Les clubs suisses de lapins
de race



**Hobby
vivant**



Kleintiere Schweiz
Petits animaux Suisse
Piccoli animali Svizzera
Animals pitschens Svizra

Sommaire

Petits animaux Suisse	4
Lapins de race Suisse	5
Association suisse des experts cunicoles	8
Volailles de race Suisse	9
Pigeons de race Suisse	10
Oiseaux d'agrément Suisse	11
Couture sur peaux Suisse	12
Lapins hermines et nains de couleurs Suisse	13
Club suisse du Bélier nain	14
Lapins russes Suisse	15
Club suisse du Petit-gris Suisse	16
Club suisse Tacheté anglais	17
Club suisse du Hollandais	18
Doré de Saxe Suisse	19
Lapins Alaska et Havane Suisse	20
Club du Petit tacheté tricolore suisse	21
Lapins Rhön Suisse	22
Club Suisse du lapin argenté	23
Feu Suisse	24
Lapins martre Suisse	25
Club suisse des éleveurs du lapin Deilenaar	26
Club des éleveurs du lapin renard suisse	27
Club suisse du Petit bélier	28
Lapins Chinchilla et Rex Suisse	29
Schweiz. Tschechen- und Zwerg-Schrecken-Züchterklub	30
Club suisse des éleveurs du lapin Lièvre	31
Club suisse du Californien et Néo-zélandais	32
Lapin Japonais Suisse	33
Club Suisse de lapin Chamois de Thuringe	34
Hotot Suisse	35
Bleu et Blanc de Vienne Lapins de race Suisse	36
Club de lapins tricolores suisse	37
Fauve de Bourgogne Suisse	38
Club Suisse des éleveurs du Béliers anglais	39
Le CH-Angora-Club	40
Club suisse de lapin Bélier français	41
Club suisse du Tacheté suisse	42
Club suisse des éleveurs du lapin Géant blanc	43
Féd. suisse des éleveurs de Géants belges	44
Un club un peu différent	45
CI Lapin Barbu	46
Kanin Hop Suisse	47
CI cochon d'Inde	48



Petits animaux Suisse est la fédération faîtière de

- > Volailles de race Suisse
- > Lapins de race Suisse
- > Pigeons de race Suisse
- > Oiseaux d'agrément Suisse



Nos environs 40 000 membres affiliés sont organisés dans des sociétés, des sections, et font partie d'une fédération cantonale.

Nos associations spéciales sont

- Groupe d'intérêt pour les cochons d'Inde Suisse
- Groupe d'intérêt pour les chèvres naines Suisse
- Association pour valorisation de la viande
- Association pour la promotion des animaux de la ferme au musée du Ballenberg
- Association pour la promotion des races suisses de petits animaux

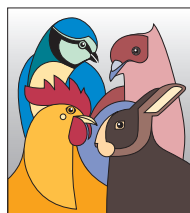
Petits animaux Suisse

Les membres des fédérations, des sociétés, des sections, des clubs et des associations spéciales sont les vrais spécialistes pour la détention des petits animaux. Depuis bientôt 140 ans, ils soignent et sauvegardent une diversité de petits animaux de plus de 500 espèces et races. Profitez de nos grandes connaissances techniques et de notre expérience pratique. Pour des questions sur la nourriture, sur les soins, sur la protection des animaux, sur l'élevage ou l'hébergement, mais aussi sur la recherche d'animaux, nous vous communiquerons volontiers notre savoir, oralement ou par écrit.

Petits animaux Suisse

Offres actuelles

- Cours sur la détention de petits animaux pour les pigeons, les lapins, les oiseaux d'agrément, les volailles, les chèvres naines et les cochons d'Inde
- Renseignements pour trouver plus de 500 espèces et races
- Conseils sur la protection des animaux à domicile
- Certification pour une détention exemplaire des petits animaux
- Réponses aux questions concernant le droit sur les constructions pour la détention de petits animaux
- Informations sur le plan d'aménagement
- Conseils juridiques en corrélation avec la détention de petits animaux



Petits animaux Suisse
www.kleintiere-schweiz.ch

La jeunesse représente notre avenir



Enfants et adolescents apprennent de manière naturelle le cycle de la nature et à prendre leurs responsabilités envers des êtres vivants qui leur sont confiés. Des éleveurs de lapins expérimentés leur prêtent main forte. Du geste et de la voix, ils leur font comprendre de façon plus précise les besoins des lapins.

Camp d'été

Petits animaux Suisse offre chaque année à nos jeunes, de 7 à 18 ans, un camp en été. Place est faite au jeu, à la plaisanterie et à l'action. Mais priorité est donnée à l'attachement pour les petits animaux. Pendant une semaine la camaraderie est entretenue et de nouveaux contacts sont noués pour une vie toute entière.



Championnat national des jeunes

Un championnat suisse des jeunes est organisé tous les 2 ans. Cette manifestation représente plus qu'une exposition habituelle de petits animaux. Toutes les divisions, donc lapins, volailles, pigeons, oiseaux d'agrément et cochons d'Inde y participent. Un programme divertissant avec hébergement leur est proposé. Chaque exposant n'est pas le vainqueur mais tous les participants sont gagnants à cette exposition!



Prise en charge des jeunes au niveau cantonal

Chaque canton a son responsable de la relève qui planifie et organise le programme annuel adapté. C'est l'occasion pour les jeunes de mieux se connaître et de passer du temps ensemble. Non seulement des thèmes au sujet des lapins sont abordés mais également du temps est consacré à faire des sorties qui ne sont pas en lien avec les petits animaux mais servent à aimer être en société.



Le lapin en salle de classe

Tous les enfants n'ont pas la possibilité de détenir des lapins. C'est la raison pour laquelle nous offrons des clapiers pour les écoles. Le personnel enseignant peut louer gratuitement ces clapiers qu'il peut installer en salle de classe. Un éleveur de la région met à disposition une lapine portante. Les enfants peuvent ainsi découvrir les mystères de la nature, voir naître les lapereaux. A la naissance, ils sont aveugles et sans poil dans leur nid. Peu de temps après, ils traversent l'enclos en sautant et resplendent de vitalité. Le personnel enseignant peut recevoir de la documentation scolaire. Des personnes compétentes sont également prêtes à visiter la classe et à répondre aux questions.



www.kleintiere-schweiz.ch





Lapins de race
Suisse



Lapins, un hobby vivant, pour tous âges

Elevage de race, contribution importante à la multiplicité des espèces

Nos membres élèvent 42 races différentes avec plus de 120 variétés de couleurs. Ils contribuent ainsi à la multiplicité des espèces au niveau mondial et au maintien de précieuses ressources génétiques.

Nous organisons annuellement environ 300 expositions et expositions de jeunes sujets. L'éleveur a ainsi la possibilité de présenter ses bêtes à des expositions locales, cantonales ou de clubs. L'exposition suisse de lapins mâles, organisée tous les 3 ans, constitue la manifestation la plus importante. Les experts apprécient les lapins exposés selon le standard où est définie l'image idéale de chaque race.

Lors des expositions l'éleveur a la possibilité de comparer son niveau d'élevage. Nos membres se réunissent, échangent des expériences et entretiennent la camaraderie.



Comité Lapins de race Suisse

Président d'honneur: Richard Piccinin

Président: Peter Iseli

Vice-président/Santé animale:
Joseph Rey-Bellet

Finances: Markus Durrer

Secrétariat/Protocoles: Monika Wenger

Relève/Europe: Astrid Spiri

Expositions: Emil Buser

Président de la commission technique:
Markus Vogel



www.kleintiere-schweiz.ch





Lapins de race
Suisse



Notre détention de lapins

La détention des lapins d'élevage de races a été adaptée aux prescriptions actuelles de la protection des animaux. Les éleveurs de lapins bénéficient de l'aide interne des clubs ou sections, ou externe des conseillers à la protection des animaux de Petits animaux Suisse. Nombreuses sont les installations de nos éleveurs à avoir été certifiées. Après 3 ans la commission de certification procède à la recertification.

Du geste et de la voix, les membres de Lapins de race accompagnent nos jeunes et nouveaux éleveurs.



Le lapin domestique – pédagogiquement précieux et bon pour la santé!

Quel enfant n'a pas une fois émis le désir de détenir un animal? Des études sur plusieurs années ont mis en évidence que les êtres humains avec animaux consultent moins souvent le médecin et que leur état de santé physique et psychique est meilleur. C'est l'équilibre idéal à la vie de tous les jours pour jeunes et moins jeunes. L'approche et les soins quotidiens des animaux constituent pour les enfants une part importante du point de vue pédagogique et éducatif. Les enfants apprennent ainsi le cycle de la nature et à prendre leurs responsabilités.

Comme membres d'une société d'éleveurs de petits animaux, ils bénéficient de l'aide pour la détention et les soins des lapins. Nous offrons divers cours et lors des vacances, il y a toujours une solution.



www.kleintiere-schweiz.ch



Association suisse des experts cunicoles (ASEC)

Fondée en 1905



Statistik

- 53 Experts
- Moyenne d'âge - 56 ans
- En moyenne 18 ans d'activité

L'attribution de prix aux lapins de race fascine depuis plus d'un siècle. Initialement les buts d'élevage étaient de nature économique. Au cours du temps l'élevage des lapins se développa en tant qu'activité de loisirs vivante.



Afin de maintenir l'acquis dans l'élevage de lapins de race et de continuer à l'améliorer, une appréciation compétente est requise. Dans toutes les régions de Suisse, les éleveurs de lapins de race attendent de toute l'équipe des experts, indépendamment de la personne, une appréciation échelonnée uniforme. Cet objectif est très difficile à atteindre, car chaque appréciation, indépendamment des résultats obtenus précédemment, repart de zéro. En outre certains sujets changent au cours de la saison des expositions. Bien que les directives soient données dans le standard et soient toujours pareilles, leur application varie. L'appréciation est faite par des êtres humains et d'autres facteurs (conditions de luminosité, place, etc.) peuvent contribuer à ce que les résultats d'appréciation puissent diverger.



Au sein de la société actuelle, la place pour exercer l'élevage de lapins de race devient toujours plus réduite. Dans ces conditions, la relation entre élevage et appréciation doit converger pour l'essentiel. Les éleveurs, qui sont prêts à respecter les nombreuses normes de détention, exigent une appréciation correcte selon le standard. Cette sollicitation requiert des experts qu'ils comprennent leur mission et accomplissent leur travail d'appréciation avec compétence technique et engagement. Les expositions doivent continuer de rester attractives et, en tant que lieu de rencontre, inviter à une compétition courtoise. Notre but est de faire en sorte, par un travail d'appréciation engagé, que l'élevage de lapins de race continue de se développer et demeure un moyen judicieux d'occuper ses loisirs dans le futur.

Volailles de race Suisse



Barnevelder



Amrocks



Zwerg-Italiener

Depuis 1891, Volailles de race Suisse est la division faîtière pour toutes les questions ayant trait à la volaille, sa détention et son élevage. Sont concernés les dindes, oies, canards, pintades, gallinacés et anatidés. Aucun autre animal domestique ne possède une plus grande diversité d'espèces, de races et de coloris. En tant que fédération, il nous tient particulièrement à cœur de sauvegarder chaque espèce et notamment celles devenues rares. A eux seuls, nos membres élèvent plus de 170 races et espèces de volailles et de plus de 460 coloris.

L'élevage des volailles de race est un loisir fait de passion. Les caractéristiques et les particularités des races animales y sont importantes, mais l'utilisation économique n'y est pas négligée. Le premier plan est toujours occupé toutefois par la race, avec ses caractéristiques naturelles.



Lockengans



Rostgans

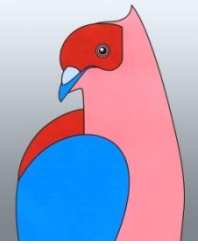


Orpington

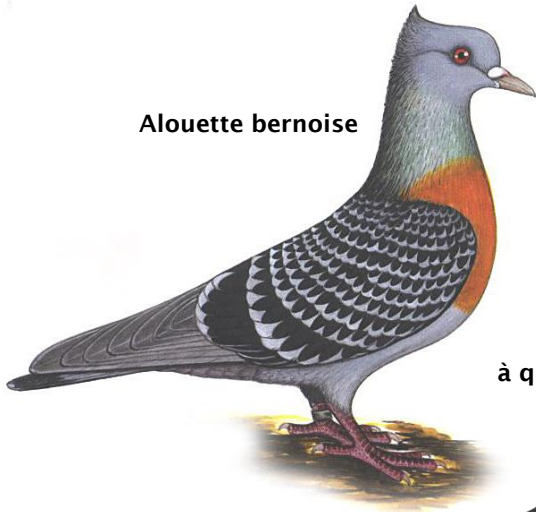
Bilder: Fabian Schenkel

Pigeons de race Suisse

La fédération Pigeons de race Suisse
a été fondée en 1922.



Alouette bernoise



Thurgovien
à queue blanche



Queue colorée
du Wiggertal



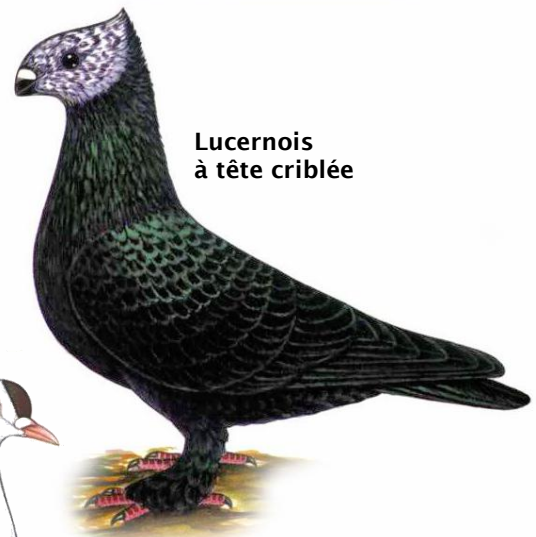
Aile de St-Galle



Activités de Pigeons de race Suisse

- Expositions nationales de pigeons
- Expositions suisses de jeunes pigeons
- Journée suisse des préposés
- Forum et conférence des présidents et préposés
- Assemblées des délégués

Lucernois
à tête criblée



Contact

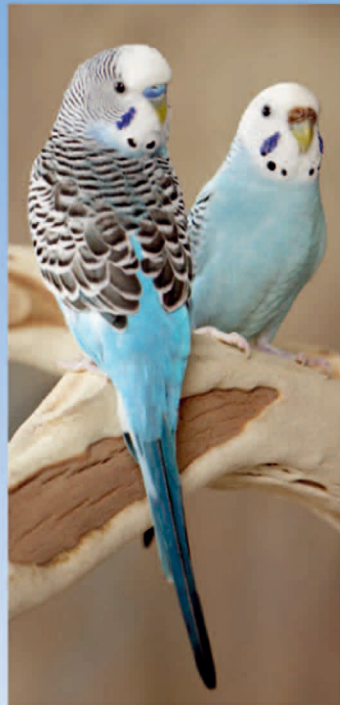
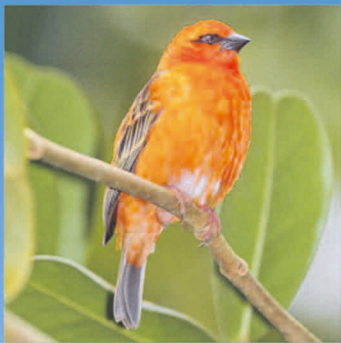
Président:
Pigeons de race Suisse
Erwin Bär
Sägestrasse 2
8274 Tägerwil
Tél. 071 6670156
erwin.baer@kleintiere-schweiz.ch

La Suisse compte 26 races de pigeons dont la plupart sont originaires des cantons de Lucerne, Thurgovie, Berne et Argovie.

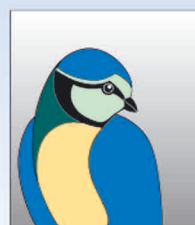
Pigeons de race Suisse soutient les personnes qui seraient intéressées par l'élevage des pigeons en les aidant financièrement à acquérir un pigeonnier et sa volière.

Passé – Présent – Futur

Des oiseaux d'agrément des couleurs chatoyantes et beaucoup de charme



Leur plumage est enchanteur et leur chant est souvent ensorcelant. Volontiers, nous prendrions leur plumage pour le nôtre ! Le monde des oiseaux d'agrément est vaste, varié et fascinant. L'élevage et la garde de ces oiseaux selon les exigences de l'espèce, est un loisir passionnant, mais aussi tellement satisfaisant. Demandez-nous si vous voulez en savoir plus sur la garde et l'élevage des oiseaux d'agrément.



Ziervögel Schweiz

Oiseaux d'agrément Suisse
Uccelli ornamentali Svizzera
Utschels decorativs Svizra

Kleintiere Schweiz
Henzmannstrasse 18, 4800 Zofingen
T 062 745 94 88

www.kleintiere-schweiz.ch



Couture sur peaux Suisse

Objectif et but

COUTURE SUR PEAUX SUISSE a été fondée le 11 février 1979 à Ostermündigen sous le nom d'Association des groupes de couture sur peaux de la SRKV. Aujourd'hui, l'association se compose de 75 groupes de couture sur peaux comptant environ 830 membres.

COUTURE SUR PEAUX SUISSE encourage l'élaboration et la mise en valeur des peaux de lapins et de gibier pour redonner à cette matière première naturelle sa place initiale.

COUTURE SUR PEAUX SUISSE organise des défilés de mode et/ou des expositions de produits en peaux lors des expositions suisses de lapins mâles ainsi que lors des expositions cantonales et régionales.

COUTURE SUR PEAUX SUISSE forme des monitrices de cours pour la couture sur peaux et des expertes pour l'évaluation des produits en peaux et en laine angora qui sont réunies dans leur propre association. Actuellement, 13 monitrices de cours pour la couture sur peaux, 4 monitrices de cours pour le traitement et l'utilisation de la laine angora, 2 monitrices de cours pour le tricotage Patchwork et 4 expertes en font partie.

Les groupes de couture sur peaux travaillent artisanalement des peaux de lapins du pays détenus conformément à la Loi et des peaux de gibier issues de la chasse en Suisse et en font des objets merveilleux comme des manteaux, vestes, gilets, accessoires, décorations d'intérieures et petites peluches en tous genres.

Port de fourrure la conscience en paix

Aucun animal ne doit souffrir pour les produits de COUTURE SUR PEAUX SUISSE. Les peaux proviennent de sous-produits de lapins, renards et autres qui en règle générale sont incinérés. Le traitement et l'utilisation des peaux sont artisanaux et la couture sur peaux comme hobby est une expérience sans pareil.

Contact:
Liliane Rietberger
Rüfegasse 5
7208 Malans
081 322 27 56

Informez-vous sous:

www.fellnaehen.ch





Hermelin- und Farbenzwerg-Kaninchen Schweiz



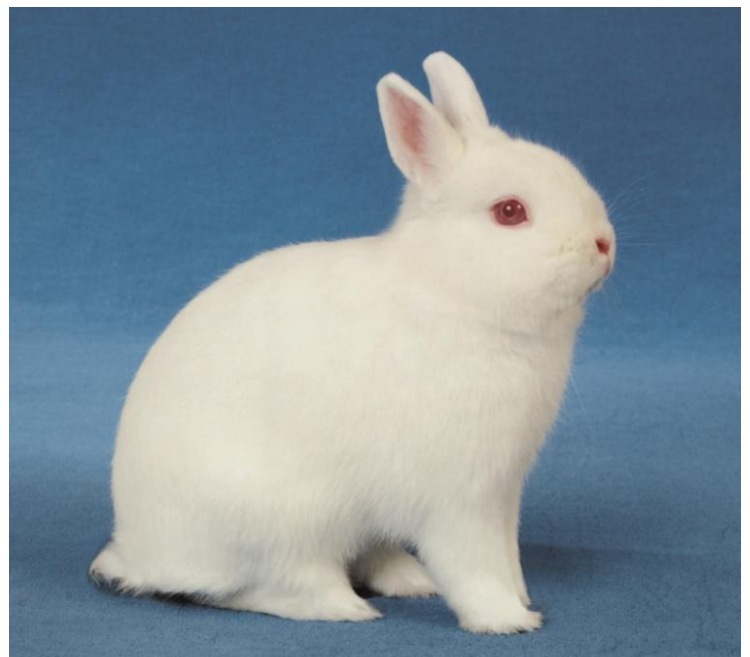
Un hobby fascinant, l'élevage des lapins hermines et nains de couleurs

En 1948 lapins hermines et nains de couleurs Suisse est fondé et compte aujourd'hui 280 membres se répartissant en six sous-groupes.

Tous les deux ans, a lieu une exposition suisse des clubs montrant environ 200 lapins hermines et 450 nains de couleurs dans 23 tons différents. Nouvellement, les nains couleurs japonais, barbes blanches bleu et noir sont en procédé d'admission.

Au cours de l'année intermédiaire, une exposition des lapins mâles, ainsi que la rencontre du Jeûne fédérale sont organisées.

Les lapins hermines et nains de couleurs sont une race naine vive, de belle posture et de stature bien formée. La longueur des oreilles idéale se situe entre 5,8 et 6,2 cm pour un poids idéal variant entre 1,25 et 1,4 kg.



Président des sous-groupes

Aargau

Widmer Otmar
Birkenstrasse 3
5420 Ehrendingen
079 237 68 67

Basel

Furrer Monika
Waldheim 112
4497 Rünenberg
079 542 33 42

Bern

Geissbühler Barbara
Talackerweg 14
3506 Grossehöchstetten
031 711 29 57

Innerschweiz

Schmidiger Beat
Birkenweg 3
6403 Küssnacht am Rigi
079 448 93 82

Ost

Wüst Jules
Risegg 4
9422 Staad
079 208 24 70

Zürich

Reber Horst
Litschstrasse 23
8852 Altendorf
079 437 64 92

Le club est aussi actif et ouvert aux hermines et nains de couleurs eux-mêmes!
Soyez de nôtres - nous nous en réjouissons.

Contacts

Président:

Durrer Markus
Sonnhalderain 56
6030 Ebikon
079 476 83 71
mdurrer@bluewin.ch

Préposé:

Rööfli Daniel
Schwändi 12
6162 Rengg
041 480 28 14

Caissier:

Furrer Monika
Waldheim 112
4497 Rünenberg
079 542 33 42

Actuaire:

Stettler Rosalie
Ringstrasse 6
4558 Winistorf
062 961 57 22

Club suisse du Bélier nain

Le Club suisse du Bélier nain a été fondée le 26 octobre 1969 par 18 éleveurs, à Schafhausen, dans l'Emmental. Les 280 membres actuels sont répartis en six sous-groupes régionaux. Chaque sous-groupe a son propre programme d'activité. Le moment fort pour tous est à chaque fois l'exposition suisse du Club du Bélier nain, qui a lieu chaque année. A cette occasion, les éleveurs de Béliers nains de toute la Suisse se réunissent pour entretenir la camaraderie mais aussi pour comparer entre eux les plus jolis Béliers nains.

Standard

Type d'un lapin bélier rapetissé avec une forte musculature, une conformation large et bien formée. Véritable type de bélier avec des pattes puissantes et une tenue légèrement relevée.

Poids minimum: 1,7 kg
Poids idéal: 1,9 bis 2,1 kg
Poids maximum: 2,3 kg

Variétés de couleurs reconnues:

Gris, gris fer, madagascar, bleu, havane, noir (également avec manteau tacheté), blanc aux yeux rouges, blanc aux yeux bleus, siamois, petit-gris, feu noir, rhön.

Historique

L'éleveur hollandais Adrian de Cock commença par un croisement entre une femelle Nain de couleur et un mâle Bélier de grande race. Son but était de créer un lapin nain aux oreilles pendantes, de conserver le type bélier, aux oreilles pendantes. Ses essais ne furent pas particulièrement encourageants. Les années passèrent jusqu'à ce qu'il puisse, en 1964, présenter sa nouvelle création lors d'une exposition hollandaise. A ce moment démarra l'ascension couronnée de succès d'une nouvelle race de lapin. Au début des années 60, la nouveauté en élevage fut importée par des amateurs suisses et, en 1965, elle fut acceptée comme 28^{ème} race dans le standard de la Fédération suisse pour l'élevage des lapins (SRKV).



Contacts

Président du Club suisse
Benjamin Lauper
1719 Brünisried
026 494 28 72

Présidente Groupe Romand
Liliane Bovet
2054 Chézard-St-Martin
032 853 37 74

Président Groupe Valais
Markus Eyholzer
3902 Brig-Glis
079 603 99 55

Président Groupe Berne
Fritz Schlatter
3250 Lyss
033 722 30 75

Président Groupe Bâle
Erhard Hess
4106 Therwil
061 721 42 09

Président Groupe Central
Markus Waltenspühl
5013 Niedergösgen
079 641 74 06

Président Groupe Est
Alwin Hitz
8712 Stäfa
044 926 58 85

Schweizerischer Zwergwidderklub
Club suisse du Bélier nain

www.zwergwiddler.ch





En 2012, notre club a fêté son jubilé de 100 ans



Les membres de notre club élèvent des lapins de race russe, ainsi que le nain de couleur, variété russe. Notre club compte 50 personnes dont environ la moitié se compose d'éleveurs actifs.

Chaque année, nous nous retrouvons lors de notre traditionnel concours national. La proclamation des résultats a toujours lieu lors du dernier jour de l'exposition durant l'assemblée générale. A cette occasion, chaque exposant peut choisir un prix disposé sur une table. Les trois premiers classés par catégorie collections et lots, ainsi que le champion et la championne de race reçoivent une distinction particulière.



Afin de présenter de beaux sujets, de nombreuses exigences sont requises. Avant la saison des expositions, il est judicieux de bien apprécier les extrémités du corps qui doivent présenter une belle couleur noire. Lors d'un changement de température important, par exemple lors d'un foehn persistant, la couleur peut rapidement se dégrader. La personne qui veut élever des lapins russe doit être patiente. Un bel élevage de cette race présente un défi constant qui, au fil du temps, devient une passion.



Es-tu interpellé?
Es-tu intéressé par notre race, notre club?
Souhaites-tu devenir membre?
 Nous nous réjouissons de ta demande:
 Président: Josef Eicher, 079 469 35 72
 Préposé: Peter Iseli, 079 414 75 64

Chaque année, nous organisons une sortie et nous profitons de visiter l'élevage d'un de nos membres, tout en entretenant une excellente camaraderie. Quel que soit l'âge d'un membre, notre club vit en parfaite harmonie. Le comité est très disponible envers les éleveurs.





Club Suisse du Petit-gris suisse

Le club Suisse du Petit-gris suisse a été fondé en 1921 dans le canton d'Argovie. Issue de lapins de couleur sauvage et de bleus. C'est en 1920 que le Petit-gris suisse a été officiellement reconnu en tant que première race Suisse.

Le nom Feh (petit-gris) n'a rien à voir avec un conte de fées. Mais est un autre terme pour le pelage du Petit-gris suisse qui est identique avec la coloration très particulière de l'écureuil de Sibérie.

Type petite race avec une bonne tenue et une conformation bien formée, homozygote, hérédité nette, poids idéal 2,7 à 3,1 kg. Pelage de couleur bleu-gris. Le perlé résulte du regroupement partiel de poils de couverture brun clair.

Le club Suisse du Petit-gris suisse compte à ce jour 158 membres réparti dans 5 sous-groupes. Le point fort du club est l'exposition nationale du club, organisé par les sous-groupes en tournus par région. L'assemblée générale a également lieu pendant l'exposition du club, suivi d'un cours de race avec un expert cunicole. Toutes les personnes intéressées sont les bienvenues.



Contacts:

CH-Président

Sepp Jung, 9246 Niederbüren
071 422 25 49

Groupe Berne

Markus Michel, 3415 Rüegsauschachen
034 461 39 65

Groupe Suisse centrale

Peter Rössli, 6208 Oberkirch
041 921 90 56

Groupe Nord-ouest

Ueli Käser, 4208 Nunningen
079 103 11 85

Groupe Est

Gian Marco Näf, 7503 Samedan
081 852 46 70

Groupe Romand

Ludovic Favre, 2406 La Brévine
078 735 83 05

Secrétaire centrale

Annemarie Kull, 3293 Dotzigen
032 351 30 44

www.schweizer-feh.ch

Tacheté anglais

Les Tachetés anglais sont connus, difficiles, beaux et élégants. Nous nous réjouissons de leur charme depuis 100 ans en Suisse!

Le Club suisse des éleveurs du Tacheté anglais a été fondé le 5 novembre 1916 à Olten. Formé de cinq sous-groupes, il compte actuellement 138 membres.



Le but de l'élevage est d'arriver à un petit lapin élégant (poids idéal 2,7-3,1 kg.) avec une bonne tenue, une conformation étirée et bien formée. Le dessin unique et la forme élégante sont un véritable challenge pour chaque éleveur.

La plus belle descendance arrive chez celui qui suit fidèlement la ligne!

En Suisse, les variétés de couleur reconnues sont le **bleu**, le **madagascar** et le **noir**.

Contacts:

Groupe des deux Bâle: Josef Bucheli
Arishofweg 11, 4123 Allschwil, 061 482 10 12

Groupe de Berne: Werner Corpataux
Dürrenbergstr. 51, 1735 Giffers, 026 418 15 56

Groupe de Suisse centrale: Xaver Eigensatz
Eichenweg 14, 6212 St. Erhard, 041 921 53 76

Groupe Est: Heinz Rohr
Horbacherstr. 3, 9213 Hauptwil, 071 422 30 18

Groupe Ouest: Ernst Stucki
Dornigweg 1A, 4922 Bützberg, 062 963 20 15

Activités:

- Assemblés
- Parler de notre passion et soigner la camaraderie
- Rencontre des tachetés à Engelberg
- Conférences sur la race
- Expositions du club
- Visites d'éleveurs

Club suisse du Hollandais

Fondé le 24 février 1907

L'assemblée constitutive a eu lieu au Restaurant National à Berne.
C'était un dimanche à 14 heures 30.

Le président du jour était S. Würschinger de Berne. Le secrétaire était E. Läng de Berne.

Président d'honneur: Gottlieb Gerber, Spinsstrasse 23, 3270 Aarberg.

Effectif total des membres: 216

Groupe Est	57
Groupe Ouest	78
Groupe Central	81



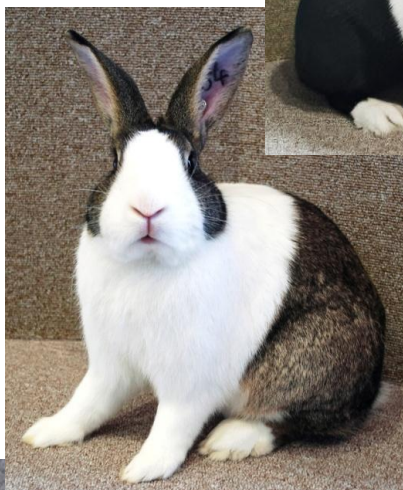
Brève description de la race

Très exigeante sur la plan de l'élevage,
mais une petite race très calme

Poids minimum	2,5 kg
Poids idéal	2,7-3,1 kg
Poids maximum	3,3 kg

Les variétés de couleurs

- Havane
- Japonais
- Noire
- Grise de toutes les nuances
- Bleue
- Madagascar
- Toutes à hérédité nette, à l'exception de la variété gris fer



Programme annuel

- Exposition annuelle du club suisse
- Assemblée générale annuelle
- Visites d'éleveurs
- Entretien de la camaraderie

Présidents des groupes

Martin Hollenstein, **Groupe Est**
Innerfeld 60 B, 9606 Bütschwil

Iwan Heid, **Groupe Central**
Schlossweg 2, 4448 Läuelfingen

Hansruedi Gerber, **Groupe Ouest**
Grauholzstrasse 2, 3065 Bolligen

www.hollaenderkaninchen.ch

Comité du club principal

Martin Hollenstein, **Président**
Innerfeld 60 B, 9606 Bütschwil

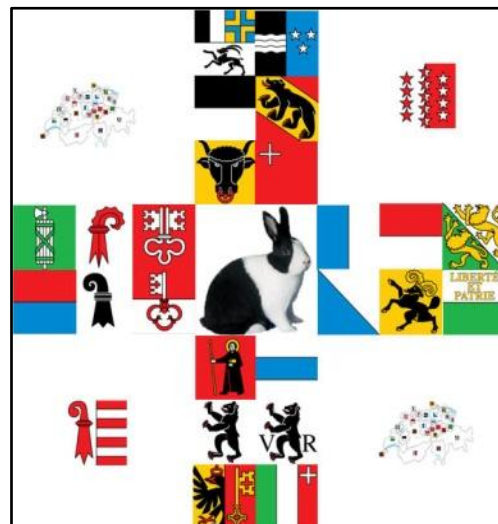
Christian Speiser, **Secrétaire**
Hauptstrasse 67b, 4312 Magden

Andreas Klee, **Caissier**
Ebenau 877, 9413 Oberegg

Iwan Heid, **Statistique**
Schlossweg 2, 4448 Läuelfingen

Hansruedi Gerber, **Vice-président**
Grauholzstrasse 2, 3065 Bolligen

Vreni Rytz, **Gestionnaire des récompenses**
Haselhof 45, 3207 Wileroltigen



Doré de Saxe Suisse (SaG)

Doré de Saxe – petite race de classe!



Origine du Lapin Doré de Saxe



Le lapin Doré de Saxe est originaire du Land Saxe en Allemagne. L'éleveur Richard Bennack de Röhrsdorf près de Meissen se fixa pour objectif d'élever des lapins rouges-jaunes. Les ancêtres du lapin Doré de Saxe auraient été un mâle jaune-paille et une femelle rougeâtre-jaune. Des Argentés jaune et des lapins Lièvre furent également introduits dans la descendance. A titre d'essai, des Havane, Chinchilla, Feu Noir et Néozélandais rouges ont été utilisés.

En 1953, le lapin Doré de Saxe fit son apparition parmi les nouveautés d'élevage à l'exposition de Leipzig. Huit ans après, il fit partie intégrante du standard allemand.



Le Lapin Doré de Saxe en Suisse

Plus tard, le lapin Doré de Saxe fut également exporté en Suisse. Hans Bieri de Oberflachs AG fut l'un des grands promoteurs de cette nouvelle race de lapins. Il avait de bons contacts avec les éleveurs allemands et transmettait des bêtes aux collègues suisses intéressés. A l'occasion de l'exposition européenne de Zürich-Oerlikon du 13 et 14 janvier 1973, ceux-ci fondèrent le Club suisse Doré de Saxe. Hans Bieri fut nommé plus tard premier président d'honneur.

Bienvenue à Doré de Saxe Suisse
www.sachsgold-schweiz.ch

Doré de Saxe Suisse (SaG)

Président:
Josef Schmutz, Wünnewil FR

Caissier:
Hans Lenherr, Gams SG

Secrétaire:
Hans Kocher, Altendorf SZ

Groupe Berne:
Hansruedi Gerber, Bolligen BE

Groupe Est:
Niklaus Tobler, Grub AR

Groupe Central:
Emil Stöckli, Langnau LU





Lapins Alaska et Havane Suisse

Notre club compte environ 400 membres, répartis dans 8 groupes en Suisse. A côté du but d'élevage de nos deux races, la camaraderie et la convivialité sont des objectifs primordiaux du club.



Alaska (Al)



Havane (Hav)

Petite race de couleur noire

Poids minimal 2,5 kg
 Poids idéal 2,7-3,1 kg
 Poids maximal 3,3 kg
 Hérité nette

Pays d'origine Allemagne
 Issu de lapins argentés
 Reconnu en Suisse depuis 1910

Type et but d'élevage

Type d'une petite race avec une bonne tenue et une conformation bien formée

Petite race de couleur châtain

Poids minimal 2,5 kg
 Poids idéal 2,7-3,1 kg
 Poids maximal 3,3 kg
 Hérité nette

Pays d'origine Hollande
 Issu de lapins bruns et couleur sauvage
 Reconnu en Suisse depuis 1900

Type et but d'élevage

Type d'une petite race avec une bonne tenue et une conformation bien formée

Contact

Président: Oliver Thoma, 8820 Wädenswil
 Tél. 043 377 95 25

Vice-président: Markus Maurer, 3216 Ried b. Kerzers
 Tél. 079 716 70 39

Secrétaire: Andreas Dold, 4147 Aesch

Préposé: Christian Moor
 Richigengrabenstrasse 4,
 3076 Worb

Caissier: Samuel Wampfler
 3785 Gsteig b. Gstaad

Pour de plus amples informations, consultez notre site:

www.alaska-havanna-kaninchen.ch

Sous Contact, vous trouverez les noms des présidents de groupe de votre région.

Club du Petit tacheté tricolore suisse

Un petit (grand) club

Le «père» de cette race fut Toni Häberli de Winterthur. Il avait une vision en 1967: Il voulait élever un lapin qui ait les mêmes caractéristiques que celui d'un tacheté anglais, cependant qui comporte trois couleurs. Pendant 10 ans, Toni Häberli a essayé d'améliorer et d'élargir l'élevage.



Pays d'origine: Suisse

Issue de lapins Tachetés anglais et de Japonais. Reconnue en Suisse depuis 1984.

Hérédité:

Divisée.

Type et but d'élevage:

Type d'une petite race élégante avec une bonne tenue, conformation étirée et bien formée.

Poids:

Poids idéal: 2,7-3,1 kg.

L'association a été fondée le 23 avril 1977 dans le Restaurant Frieden à Winterthur-Wülflingen.

Toni Häberli fut choisi comme premier président. Neuf membres fondateurs ont aidé à mettre ce club sur pied. Ils se sont décidés pour le nom «lapin Eulach-tacheté suisse».

Une autre étape se produisit le 10 mai 1984. Le «lapin Eulach-tacheté suisse» fut accueilli dans le standard et donc officiellement reconnu comme race. Plus tard, la race fut rebaptisée du nom de Petit tacheté tricolore. A partir de 2011, l'origine fut à nouveau ancrée dans le nom. Dorénavant la race s'appelle: Petit tacheté tricolore suisse.

Aujourd'hui, le club compte 40 éleveurs actifs, 20 membres passifs et de nombreux amis du Petit tacheté tricolore suisse. Au championnat suisse en 2013, le petit (grand) club pouvait établir un nouveau record. Ainsi, pas moins de 207 lapins ont été exposés.

Comité

Président: Toni von Arb
Mobile: 079 664 38 74
e-mail: toni.vonarb@schweizer-kleinterrassen.ch

Vice-président/Préposé: Jürg Forrer
Téléphone: 071 793 17 13
e-mail: forrer.j@bluewin.ch

Caissier: Paddy Carlin
Mobile: 079 550 18 15
e-mail: paddy.carlin@bluewin.ch

Secrétaire: Heidi Kunz Waibel
Téléphone: 031 839 01 56
e-mail: kunz-h@gmx.ch

Assesseur: Fritz Waibel
Téléphone: 031 839 01 56
e-mail: fritz.waibel@gmx.ch

Petit tacheté tricolore suisse

Nous sommes simplement des Suisses.

Il est important de préserver et promouvoir le Petit tacheté tricolore suisse.

Un morceau du patrimoine culturel suisse.

Activités

- Assemblée générale
- Assemblée d'automne avec cours de race
- Atelier avec jeunes bêtes
- Rencontre d'éleveurs
- Exposition du club suisse (championnat suisse)
- Info «Poste du Petit tacheté tricolore suisse»
- Présentation de la race dans le musée de plein air du Ballenberg

Internet

www.dreifarbenkleinschecken.ch
www.schweizer-kleinterrassen.ch

e-mail

schweizer-dreifarben-kleinschecke@bluewin.ch



www.rhönkaninchen.ch



Le RHÖN est beau – Cordiale bienvenue

Le club de la petite race de couleur tronc de bouleau

Le club a été fondé en 2002 et fait partie des clubs de race les plus jeunes de Suisse. Environ 90 membres élèvent dans notre club les beaux lapins Rhön et participent à nos manifestations. Notre race de base, le lapin Rhön, est bien établie et appréciée de toutes parts. Il en va de même pour nos représentants chez les races naines, le Nain de couleur et le Bélier nain, variété de couleurs rhön, qui ne sont admis au standard que depuis quelques années.



Rhön – Chaque bête semble différente

Nos lapins Rhön sont uniques. Chaque bête a une couleur et avant tout un dessin différents. Ce sont les difficultés essentielles auxquelles sont confrontés nos éleveurs fascinés. La couleur fondamentale est blanche. Elle se lie de manière floue avec les couleurs gris et gris-noirâtre et se répartit en taches, bandes et éclaboussures sur tout le corps, oreilles y comprises. Les couleurs doivent être nettes et le dessin doit faire ressortir un jeu harmonieux mais néanmoins vivant de couleurs.

Préposé

Sven Arnold, Noflen BE, 079 885 02 11, sven9@gmx.ch

1. Rassenbezogene Europaschau Rhön & Schwarzgrannen- Kaninchen



16.–18. Oktober 2015
CH-9428 Walzenhausen
www.rhönkaninchen.ch



Exposition du club 2014 à Mülchi BE – Faits

Au total 270 lapins de couleur rhön exposés

En tout 45 exposants

Répartition: Lapins Rhön (146), Nains de couleurs (39) et Bélier nain (21)

Représentants selon standard européen avec les races Rex (3), Petit bélier (9), Satin (3), Tête de lion (25) et Rex nain (3)

Club Suisse du lapin argenté

Le club du lapin argenté a été fondé en 1905 par 17 éleveurs audacieux, fondé sous la devise «Vive l'élevage des argentés».

La SSK compte 370 membres répartis en neuf sous-groupes régionaux. Il est un des plus grands clubs de lapin de race en Suisse. Les lapins argentés sont parmi les races de lapin les plus populaires en Europe.



Nain de couleur argenté

Type d'une race naine vive avec une bonne tenue et une bonne conformation.

Poids idéale:
1,25 à 1,4 kg.

En six variétés de couleurs:
bleu, brun, jaune, havane,
clair, noir.



Schweizer
eriös
ympathisch
Silberkaninchen
chön
uchtgefahr
Klub mit Vielfalt
ompetent
ameradschaft

Argenté de Champagne

Race moyenne avec une bonne tenue, une conformation de longueur moyenne, puissante et bien formée.

Poids idéale:
4,5 kg à 5,2 kg.



Petit argenté

Une petite race avec une bonne tenue et une conformation bien formée.

Poids idéale:
2,8 kg à 3,1 kg.

En six variétés de couleurs:
bleu, brun, jaune, havane,
clair, noir.

Activités

- Assemblée générale
- Rencontre amicale des éleveurs
- Cours de race
- Exposition du club Suisse
- Exposition des sous-groupes

Kontakte:

Président d'honneur:

Jules Schweizer
Küssnacht am Rigi

Président:

Hans-Ulrich Wenger
Rüschegg

Tél. 079 428 15 23

Préposé NC argenté:

Reto Aeberhard
Affoltern i. E.

Tél. 079 205 11 05

Préposé PA:

Rolf Debrunner
Frauenfeld

Tél. 079 911 24 96

Préposé ACH:

Peter Leu, Jegenstorf
Tél. 079 659 94 53

www.schweizersilberkaninchenklub.ch





FEU SUISSE

www.lohverband.ch

Modèle

. . . Où allons-nous? Pourquoi sommes-nous là?

Ce qui existe c'est le changement. La nature nous le démontre tous les jours. L'élevage de petits animaux se développe sans cesse. Priorité est accordée au bien-être de l'animal. Les éleveurs de Feu Suisse exercent leur hobby avec responsabilité et compétences. En fixant le regard sur la nature, nos petits animaux et l'avenir, nous organisons notre hobby. En pratiquant leur hobby, les membres de Feu Suisse recherchent et entretiennent la camaraderie et une concurrence saine et spécifique à l'élevage.

Feu Suisse

Avec l'élevage de lapins Feu, Feu Suisse contribue au maintien de la diversité biologique, aujourd'hui connue sous le terme de biodiversité. Les éleveurs et éleveuses de lapins Feu sont organisés en association Feu Suisse. Selon le Code civil suisse (article 60 et suivants), Feu Suisse est une société avec ses propres statuts, règlements et directives. Feu Suisse est, avec les devoirs et droits respectifs, membre de Lapins de race Suisse et ainsi également membre de la fédération faïtière Petits animaux Suisse. Le Comité central, en collaboration avec les comités des sous-groupes, se préoccupe d'une information optimale, d'une communication concernant l'élevage, la détention des bêtes et les activités de la société en recourant à la Tierwelt, à son site internet et aux documents produits lors de l'assemblée générale et la formation continue.

Détention et élevage

Les bases de la détention et de l'élevage de lapins de race sont dictées par la loi et l'ordonnance. Feu Suisse fait place à une détention et à un élevage conformes. Les éleveurs de Feu Suisse font tout leur possible pour préserver les ressources génétiques des lapins Feu en trois variétés de couleurs: noire, brune, bleue et promouvoir l'élevage de ces animaux selon le standard de lapins de race Suisse. Les appréciations lors des expositions officielles renseignent sur l'état de l'élevage de lapins Feu. Ils permettent comparaisons et indiquent la voie à suivre.

Le comité central (à partir de la gauche)

- Président: Hans Jörg Suter, 079 215 07 23
hg_suter@bluewin.ch
- Caissière: Patricia Kelch, 079 378 12 42
p.kelch@bluewin.ch
- Préposé: Alois Wernli, 056 222 62 77
alois.wernli@greenmail.ch
- Secrétaire: Marianne Schneider, 079 218 38 21
marianne.schneider@besonet.ch
- Vice-président: Simon Foser, 079 289 13 23
fosi@powersurf.li



Feu (F)

Petite race bleue, brune et noire avec marques de couleur feu

Poids minimum: 2,5 kg

Poids idéal: 2,8-3,1 kg

Poids maximum: 3,3 kg

Hérédité nette

Pays d'origine Angleterre

Issue de lapins de croisements

En Suisse, reconnue depuis 1900

Type et but d'élevage;

Type d'une petite race avec une bonne tenue, une conformation bien formée et une couleur feu rouge-jaune flamboyant.

Le «Feu»: populaire et attractif

Le lapin Feu est familier. Ses couleurs et la belle forme de sa tête fascinent le spectateur. Les couleurs de base, brillantes et pures (noir, brun et bleu) et la couleur rouge-jaune flamboyant feu suscitent admiration et intérêt auprès de l'éleveur et de l'observateur. Il en est ainsi depuis 1887, année où en Angleterre, pour la première fois, le lapin Feu est mentionné comme cadeau providentiel de la nature et nouvelle race. Le lapin Feu, avec ses trois kilos environ, a l'air sportif et élégant. Il figure déjà en 1910 dans le premier standard suisse avec les trois variétés de couleurs. Le lapin Feu appartient actuellement aux races les plus répandues en Suisse. Près de 450 éleveuses et éleveurs se répartissent dans les dix sous-groupes régionaux. Ils contribuent au maintien et à la promotion de cette race si attrayante.





LAPIN MARTRE SUISSE

Fondé en 1929



Le pays d'origine du lapin Martre est l'Allemagne.

Issu de croisements de lapins Russes et Chinchilla, le lapin Martre appelé autrefois Zibeline est élevé en Suisse depuis 1924.

Actuellement, le Club Suisse du lapin Martre compte une centaine de membres. Ils sont répartis dans 3 groupes: Berne, Central et Est. Une Exposition nationale a lieu tous les 2 ans; les expositions des groupes régionales ont lieu pendant les années intermédiaires.

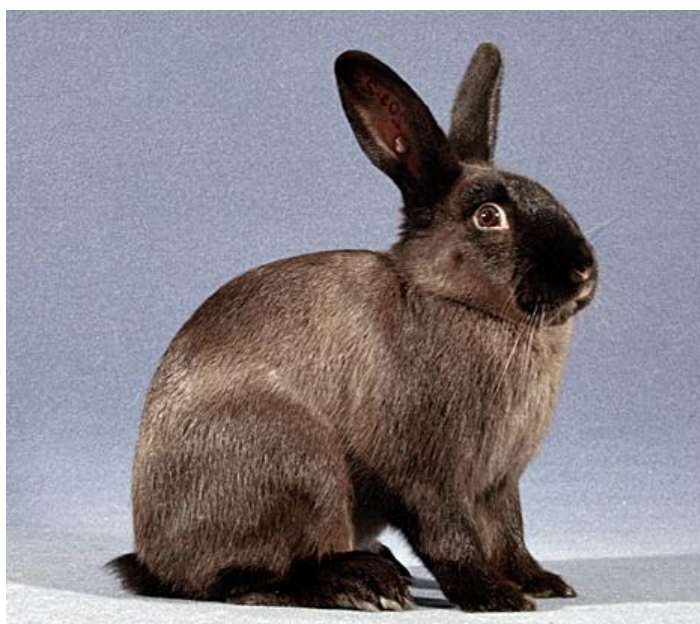


Activités:

- Assemblée générale tous les 2 ans
- Exposition nationale tous les 2 ans
- Critiques aux expositions
- Expositions des groupes
- Cours de race
- Visites d'élevages

C'est l'hérédité en se divisant qui est la principale particularité liée à l'élevage du lapin martre-zibeline.

Ce lapin fait partie des races les plus passionnantes à élever. Néanmoins, les principales qualités sont la conformation et le pelage; les éleveurs de cette race ont pour objectif d'obtenir «la couleur idéale» qui donne toujours à des discussions depuis des décennies. L'élevage du lapin martre-zibeline demande donc beaucoup de patience et de persévérance!



Type d'une petite race, le lapin martre se démarque par une bonne tenue et une conformation bien formée. C'est une race très élégante avec une forme puissante et compacte.

Poids idéal: 2,8-3,2 kg.



Contact:

Président:

Norbert Koller
Eggstr. 14
9606 Bütschwil
079 285 31 49

Secrétaire:

Marianne Glatz
Hinterbühl 121
3255 Bowil
079 581 08 93

Caissier:

Bruno Suter
Im Lingg 2
8800 Thalwil
079 429 43 70

Membre représentant Suisse romande:

Christian Kämpf
Rue Principale 59
2613 Villeret
078 666 62 50

www.marderkaninchen.ch

Club suisse des éleveurs du lapin Deilenaar

Ce club des éleveurs de lapins de race a été fondé en 2004 pour donner un nouvel élan à notre hobby, à la détention de lapins de race en Suisse.



Une activité saine garantit la réussite d'un club. Nous prêtons une attention toute particulière aux points suivants:

- Entretien de la camaraderie
- Echange d'expériences
- Intégration des enfants et des adolescents
- Echange de bêtes
- Rencontres régulières dans l'optique d'une meilleure connaissance de la race
- Exposition nationale annuelle de club
- Mise à disposition des bêtes
- Visites des éleveurs

Le coup de foudre pour le lapin Deilenaar facilite le gain de nouveaux amis pour ce hobby unique en son genre.

La couleur roux foncé, rappelant celle du lapin sauvage, le pelage dense, plein, consistant, avec beaucoup de sous-poils, le rayonnement agréable, le comportement amical et la grandeur idéale font qu'il n'a pas son pareil.



S'il existe une race de lapin pour laquelle l'adage «un hobby avec cœur» est adéquat, c'est bien celle du lapin Deilenaar, nouvellement établie en Suisse.

Bienvenue au club!

Plus d'info sur la page d'accueil:

www.deilenaar.ch



Club des éleveurs du lapin renard suisse

Le club des éleveurs du lapin renard suisse a été fondé en 1949 à Olten. Le club compte environ 100 membres, répartis en deux sous-groupes, l'est et l'ouest. Nous voulons promouvoir le lapin renard suisse et la passion de l'élevage de petits animaux, partager et transmettre des expériences et atteindre un haut niveau du statut de l'élevage. Ainsi nous inspirons de nouveaux éleveurs et membres du club des éleveurs du lapin renard suisse et on les soutient dans leur départ de l'élevage, par des éleveurs expérimentés avec leurs conseil et leurs assistances assurées.



Je suis un lapin renard suisse nain et je suis une race nouvellement introduite en Suisse.

Renard Suisse

Petite race
à long poils 4-7cm

Origine Suisse

Croisement entre Angora et Havane
Reconnu en Suisse depuis 1920
Poids idéal 2,9-3,2 kg

Couleurs:

blanc yeux rouge
blanc yeux bleu
chinchilla
noir
bleu
havane



Contact:

Präsident: Reto Stucki
Autschachen 45
8752 Näfels
Tél. 076 581 84 75
schweizer.fuchskaninchen@gmail.com



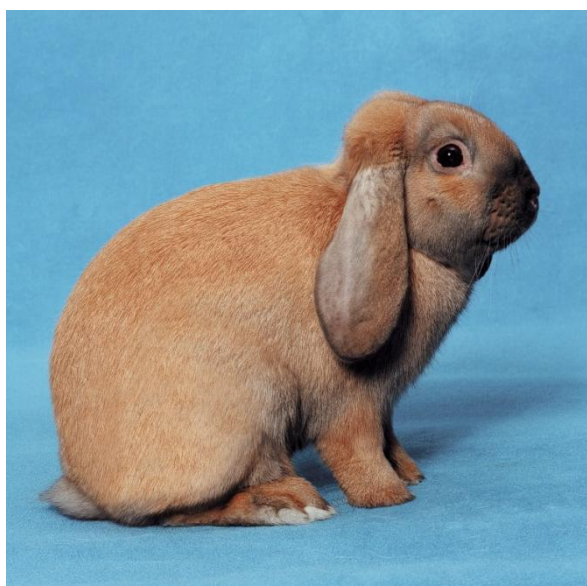


Club suisse du Petit béliet

Le Club suisse du Petit béliet a été fondé en 1978. Malgré quelques réticences au début, le club a évolué de façon remarquable et appartient aujourd'hui à une des races les plus appréciées en Suisse.

Le club du Petit béliet compte 160 membres de toutes les régions de la Suisse et nous sommes fiers de nous profiler sans groupe. Une exposition suisse du club a lieu tous les ans, où dans une ambiance amicale les membres concourent.

Nous protégeons un bien culturel vivant



Petit béliet (KI-W)

Petite race à oreilles pendantes et type de béliet

Poids idéal: 2,9-3,2 kg

Reconnue en Suisse depuis 1984

6 variétés de couleurs:
madagascar, noir, gris, blanc, bleu, chinchilla

Tachetés dans toutes les couleurs
(sauf blanc)



Activités

- Hobby Petit béliet
- Assemblée principale
- Visites des membres
- Exposition annuelle
- Critiques des bêtes
- Camaraderie

Petit béliet le meilleur

Contact:

Président:
Butti Romeo
Richterswil
043 888 96 90

Préposé:
Fuchs Theo
Malters
079 432 79 62

www.kleinwiddler.ch



Lapins Chinchilla et Rex Suisse



Des loisirs vivants avec
LES LAPINS CHINCHILLA ET REX

Chinchilla



Le lapin Chinchilla

Petit race moyenne
avec un chenillé noir
et marques de couleur
sauvage

Poids minimal: 3,2 kg
Poids idéal: 3,4-3,8 kg
Poids maximal: 4,0 kg
Longueur du poil: 30-34 mm

Le lapin Rex avec ses douze variétés de couleurs



Le lapin Rex

Race moyenne à facteur
de poils courts

Poids minimal: 3,5 kg
Poids idéal: 4-4,7 kg
Poids maximal: 5 kg
Longueur du poil: 20 mm



Lapin Petit rex



Le lapin Petit rex

Petite race à facteur de
poils courts

Poids minimal: 1,8 kg
Poids idéal: 2-2,3 kg
Poids maximal: 2,5 kg
Longueur idéale
du poil: 20 mm



Schweizerischer Tschechen- und Zwerg-Schecken-Züchterklub



Le 31 Janvier 1988, 13 éleveurs ont fondé, dans le restaurant Waage à Oberlindach, le Club Suisse du lapin Tacheté tchèques. Après l'intégration du Tacheté nain en 2008, le nom a été changé: «Schweizerischer Tschechen- und Zwerg-Schecken-Züchterklub». Actuellement, le club compte 66 membres.



Tacheté nain

Poids idéal
1,5 à 1,75 kg
Variétés de couleurs reconnues
Noir
Bleu

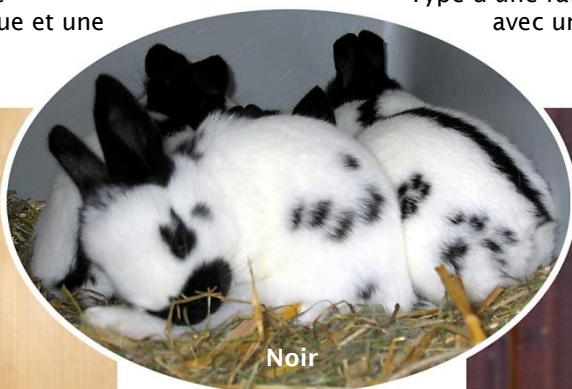
Type d'une race naine à dessin de mouchetures avec une bonne tenue et une conformation bien formée. Hérité divisée.

Tacheté tchèque

Poids idéal
3,5 à 3,9 kg
Variétés de couleurs reconnues
Noir
Bleu
Variétés de couleurs reconnues provisoirement
Havane



Type d'une race moyenne à dessin de mouchetures avec une bonne tenue, une conformation de longueur moyenne, bien formée. Hérité divisée.



Havane

Activités annuelles:

- Assemblée générale
- Rencontres des éleveurs
- Sortie en famille
- Cours de races
- Assemblée d'automne
- Visites des élevages
- Exposition du club suisse



Bleu

Contacts

Président:

Marcel Affolter
Erle 6
3257 Grossaffoltern
032 389 26 94 / 079 276 51 62

Préposé du Tacheté tchèque:

Robert Fritschi
Graueneinstrasse 9
8594 Güttingen
071 695 12 36 / 079 443 89 30

Préposé du Tacheté nain:

Hanspeter Gerber
Schachen
3439 Ranflüh
034 496 54 23 / 079 598 70 49

Club suisse des éleveurs du lapin Lièvre (Ha)

Lièvre

Race moyenne à véritable forme de lièvre commun

Pays d'origine Angleterre issue de lapins lièvres belges

Reconnue en Suisse depuis 1900

Poids idéal 3,5-3,9 kg



Pourquoi le lapin Lièvre?

Le lapin Lièvre est élevé en Suisse depuis 1990. L'Angleterre est considérée comme le pays d'origine. Le lapin a inspiré depuis le début avec son élégante, mince et noble silhouette, notamment en raison de sa couleur châtaigne. Sa nature vivante, fouguese et affectueuse est extrêmement sympathique. C'est pourquoi il trouve beaucoup d'intérêt chez les éleveurs. Dans l'élevage de lapins le lapin Lièvre est souvent comparé pour son tempérament avec la race de chevaux arabes.



**Il y a des lapins . . .
plus petits, plus grands,
plus lourds,
plus colorés.
Cependant, il n'existe pas
de lapin plus élégant
que le lapin Lièvre!**



Activités

Une exposition des clubs suisse a eu lieu tous les deux ans et entre l'exposition entre le groupe. Lors de la réunion d'automne des réunions des races sont organisées. Au cours de l'année, les groupes gardent contact les uns avec les autres par des visites d'éleveurs et autres événements sociaux. Nous nous réunissons régulièrement avec des éleveurs des pays voisins et maintenons une camaraderie mutuelle.

Adresse de contact

www.hasenkaninchen-klub.jimdo.com



Club suisse du Californien et Néo-zélandais

Notre club a été fondé le 21 décembre 1975. Le club ne comprenait au début que les races Californien et Néo-zélandais blanc.

Après une procédure d'admission de 5 ans le Néo-zélandais rouge s'est joint au club.

Le club a pour but de promouvoir l'élevage de nos Californiens et Néo-zélandais.

Nous organisons des exposés, des cours et des visites aux clapiers.

L'exposition annuelle du club est notre grand moment. Actuellement environ 200 lapins sont exposés à notre exposition annuelle.

Nous faisons partie des petits clubs de race avec nos 60 membres au sein de la fédération de Lapins de race Suisse.



Californien (CA)

Race moyenne partiellement albinos

Poids minimum: 3,3 kg

Poids idéal: 3,6-4 kg

Poids maximum: 4,5 kg

Hérédité nette

Pays d'origine USA

Issue de lapins Martre et Néo-zélandais blancs.

Reconnue en Suisse depuis 1962.



Néo-zélandais blanc (NZB)

Race moyenne aux yeux rouges

Poids minimum: 4,2 kg

Poids idéal: 4,5-5,2 kg

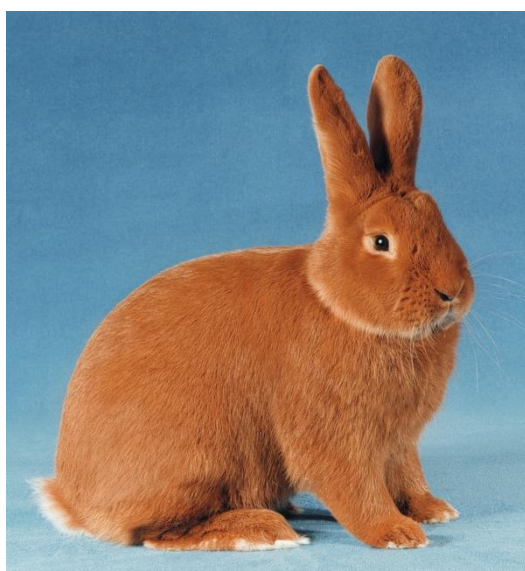
Poids maximum: 5,5 kg

Hérédité nette

Pays d'origine USA

Issue de lapins américains.

Reconnue en Suisse depuis 1960.



Néo-zélandais rouge (NZR)

Race moyenne de couleur rouge-brun

Poids minimum: 3,5 kg

Poids idéal: 4-4,7 kg

Poids maximum: 5 kg

Hérédité nette

Pays d'origine USA

Issue de lapins américains.

Reconnue en Suisse depuis 2000.



Lapin Japonais Suisse



Ce qui est particulier chez le lapin Japonais c'est son contraste des couleurs. Bien qu'à hérédité nette, il n'y a pas deux bêtes qui arborent le même dessin. L'idéal dans le dessin, tel que représenté ci-dessus, n'est que très rarement obtenu. C'est pourquoi l'élevage de cette race est exigeant. En plus du plaisir au contact des bêtes il faut beaucoup d'idéalisme et de patience.



Nain de couleur japonais

Depuis 2013 les Nains de couleurs, de la variété de couleurs japonais, sont reconnus provisoirement en Suisse. Le club encourage l'élevage du «Nain japonais» et s'investit pour sa reconnaissance définitive au standard.



Un club engagé en faveur d'une race exigeante

Par diverses manifestations nous promovons l'élevage des lapins Japonais.

Hans Meister
Weihermattstrasse 8
4717 Mümliswil
062 391 53 18 (Président centrale)

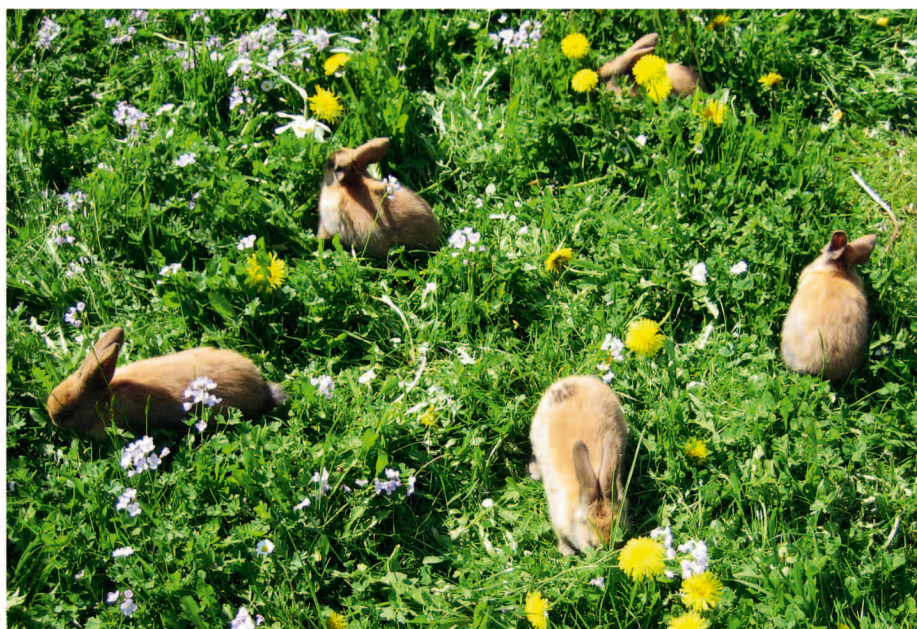
Robert Schmid
Höheweg 8
3292 Buswil b. Büren
079 607 24 06 (Président Groupe Ouest)

Markus Pfiffner
Feldackerstrasse 13
8887 Mels
081 723 94 31 (Président Groupe Est)

Kurt Bertschi
Bachstrasse 487
4813 Uerkheim (Groupe Nord-ouest)
062 721 23 88



Chamois de Thuringe



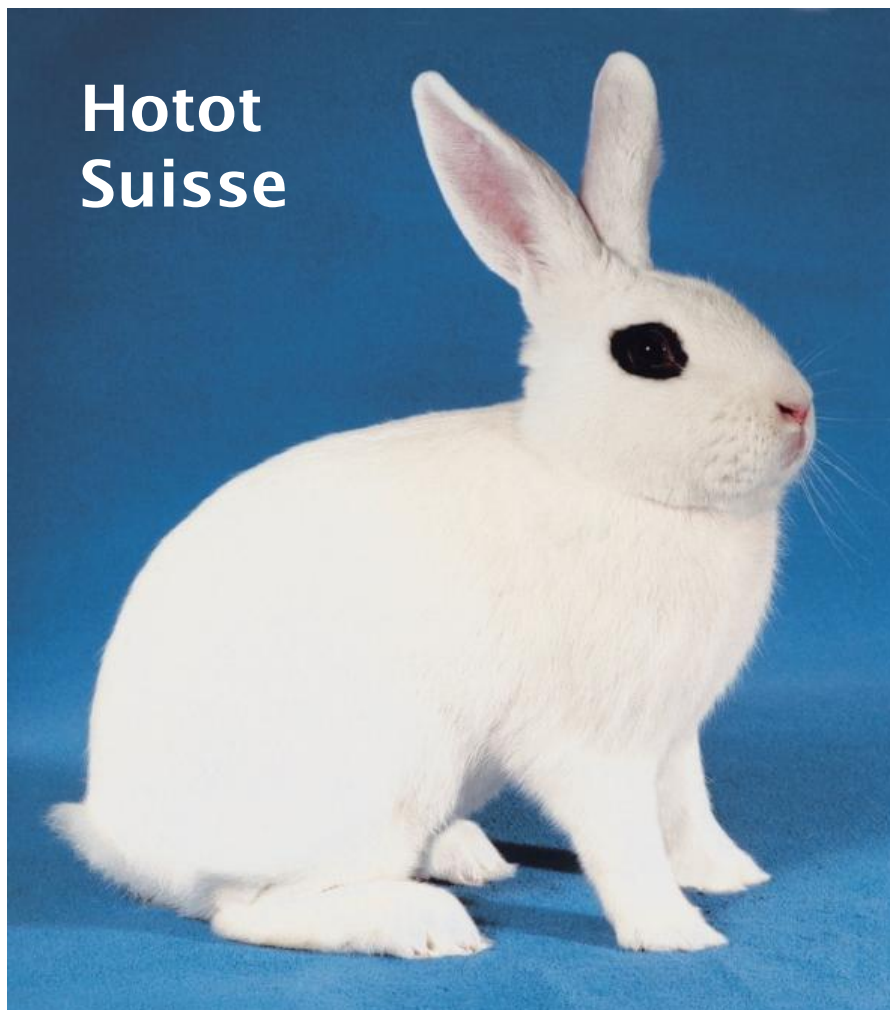
Lapin de race moyenne de couleur chamoisée nuancée, provenant de divers croisements.

Notre club compte environ 250 membres, et se divise en huit groupes. Tous les deux ans, nous comparons nos élevages lors d'un salon suisse du club. Alternativement, chaque groupe lance son propre salon régional.

Dans un «club de race» il n'y a pas que les animaux: la camaraderie et la solidarité entre éleveurs prend une place tout aussi importante.

www.thueringerkaninchen.ch

Hotot Suisse



Le club du Hotot Suisse a été fondé en 1930. Il compte actuellement 76 membres et comprend trois sous-groupes. Une exposition du club suisse est organisée chaque année. Lors de cette exposition, le repas de midi est pris en commun et une critique des sujets est également organisée.

L'attache générale à ce magnifique lapin Hotot ne renforce pas seulement la cohésion mais soude diverses amitiés qui se sont établies ces années durant dans toute la Suisse.

Hotot Suisse se caractérise également par le comportement solidaire envers les nouveaux éleveurs et les échanges d'animaux au sein du club. Priorité est accordée non pas au prix mais à l'amélioration constante de l'état d'élevage et à la propagation de cette race, devenue presque rare.

Comme tous les représentants de races, Hotot Suisse dépend des nouveaux éleveurs et espère que l'intérêt pour sa belle race va grandissant. N'hésitez pas prendre contact avec les responsables de Hotot Suisse.

Poids minimum: 3,5 kg

Poids idéal: 3,8-4,2 kg

Poids le plus élevé: 4,5 kg

Longueur de l'oreille: 13-13,7 cm

Longueur du poil: 29-32 mm



Le Lapin Hotot correspond au type d'une race de taille moyenne avec une bonne tenue, une conformation de longueur moyenne, puissante et bien formée.

Caractéristiques particulières de la race: bordure des yeux noire et structure du pelage consistante, rude.

Le pays d'origine est la France. La race est issue de lapins tachetés et reconnue en Suisse depuis 1927.



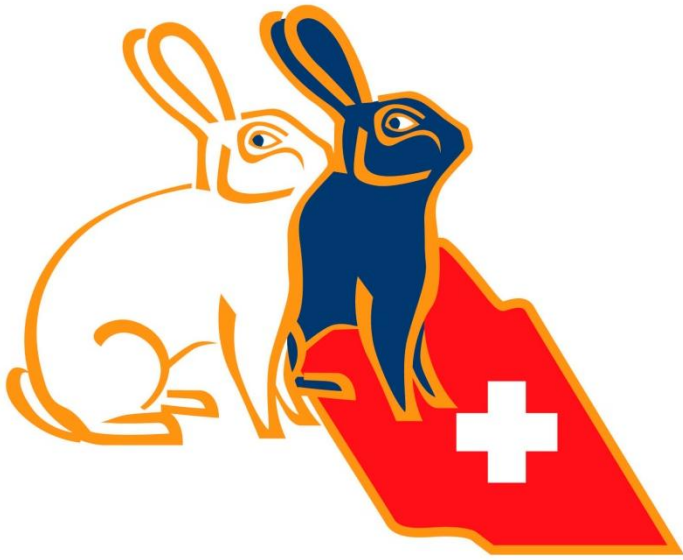
Contacts:

Président Hotot Suisse:
Roland Lüthi, Benzenschwil
079 626 34 46

Président groupe central:
Lorenz Steiner, Münsingen
031 721 23 34

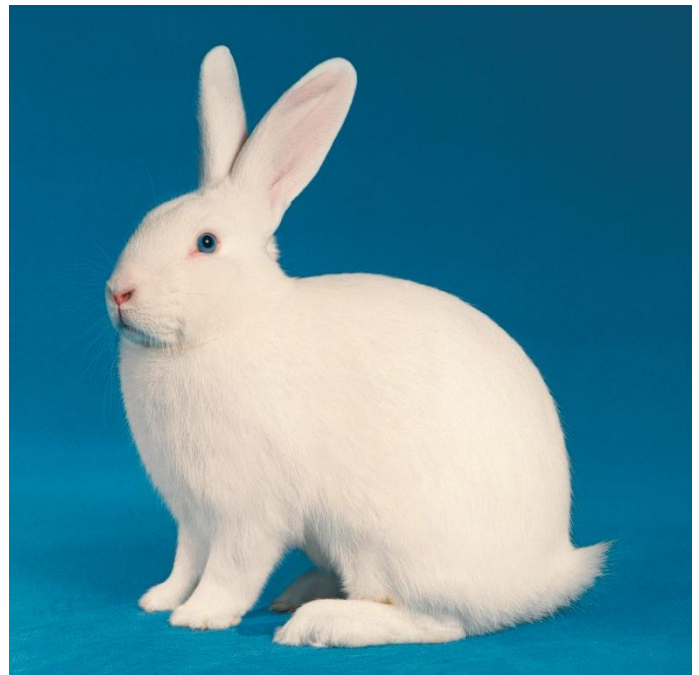
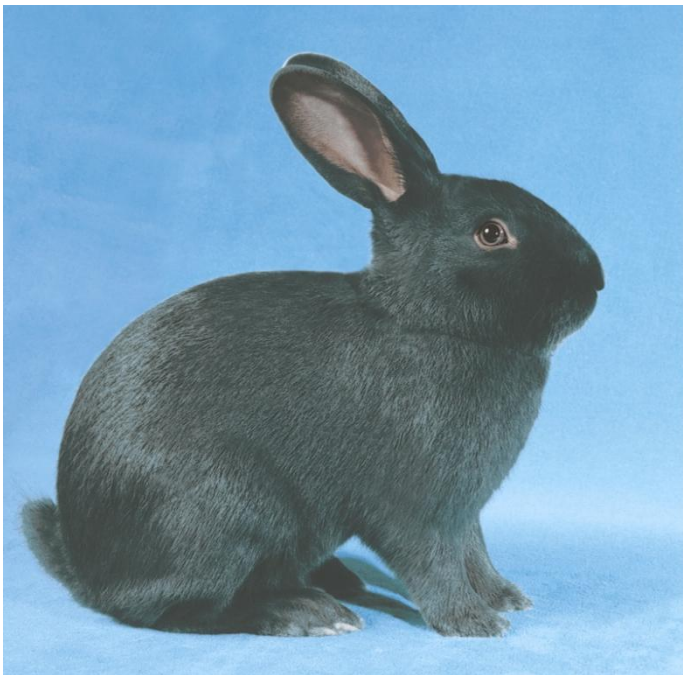
Président groupe est:
Samuel Schweingruber, Bünzen
056 666 18 04

Président groupe ouest:
Jean-Pierre Ruchat, Ballens
079 684 31 85



Bleu et Blanc de Vienne Lapins de race Suisse

www.blauweisswienerklub.ch



Bienvenue dans un club de bonne camaraderie!

- **Hobby avec cœur**
- **Occupation vivante**
- **Belles heures avec des lapins**
- **Accompagnateurs reconnaissants**
- **Enrichissement pour la vie de tous les jours**

Club de lapins tricolores suisse

Quelques éleveurs zélés se sont retrouvés, en hiver 1925, pour fonder un club de lapins suisse tricolores. C'est ainsi que ce club a vu le jour le 24 janvier 1925 par huit éleveurs très enthousiastes. Par la suite divers sous-groupes ont été créés.

Le club principal tel qu'il est actuellement est né 1943.

A ce jour celui-ci compte 167 membres.



Tacheté tricolore



Poids minimum: 3,5 kg
Poids idéal: 4-4,5 kg
Poids maximum: 5,0 kg
Hérédité divisée



Activités

- Assemblée des délégués
- Exposition du club CH avec entretiens
- Exposition interne des groupes

Contacts

Club d'éleveurs de lapins tricolores suisse, Président:

Beat Amrein
Schwandenstrasse 30
6103 Schwarzenberg
Tél. 041 497 35 48

Groupe argovien, Président:

Lüscher Bruno
Erlenweg 9
6102 Ruppenswil
Tél. 062 897 27 85

Groupe Bâle, Président:

Ryser Alfred
St. Jakob-Strasse 24
4147 Aesch
Tél. 061 753 14 22

Groupe bernois, Président:

Kiener Hansueli
Ahornstrasse 14
4564 Obergerlafingen
Tél. 032 675 09 34

Groupe de la Suisse centrale, Président:

Beat Amrein
Schwandenstrasse 30
6103 Schwarzenberg
Tél. 041 497 35 48

Groupe du nord-ouest, Président:

Geiser Alfred
Burgerweg 12
4900 Langenthal
Tél. 062 923 18 85

Groupe de l'est, Président:

Dieter Nufer
Im Feld 2
8573 Siegershausen
Tél. 071 699 16 15

Groupe zürichoïse, Présidente:

Knecht-Meister Andrea
Geerenstrasse 10
8604 Kindhausen
Tél. 052 346 11 64

Fauve de Bourgogne Suisse

Fondé en 1937, divisé en 8 sous-groupes étalés dans toute la Suisse.

2010 Changement de nom sous l'appellation «Fauve de Bourgogne Suisse».
2010 Sorti du nouveau logo du Club.

1983 à Olten à l'exposition du Club 873 lapins étaient exposés.
2013 à Madiswil seul 555 lapins étaient exposés.

Le Club compte aujourd'hui 235 membres.



Fauve de Bourgogne

Race moyenne de couleur fauve avec des signes interracial sauvage

Origine France

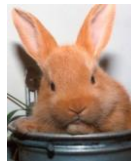
Issu de lapins gris

Reconnu en Suisse depuis 1933

Poids idéal 4,0-4,7 kg

Activités:

- Exposition annuelle Suisse de tous les clubs
- Rencontre des éleveurs
- Cours techniques de la race
- Colloque sur les animaux
- Assemblée des délégués du club principal
- Assemblée générale des clubs par groupe



Contacts:

Président: Lukas Jeker
Kirchweg 446
4204 Himmelried
061 741 24 58

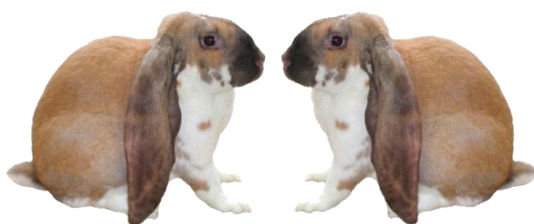
Préposé technique:
Samuel Zürcher
Katzacker 6
3368 Bleienbach
062 922 07 19

Plus d'informations sur notre site internet:



Club Suisse des éleveurs du Bélier anglais

Fondé le 25 février 1917 à Winterthur



Afin de conserver la troisième plus ancienne race d'Europe, nous avons besoin d'éleveurs motivés.



Président:
CH et du Groupe Ouest

René Karpf
Hinterwilerweg 110
4714 Aedermannsdorf
Tél. 062 394 20 27
r.karpf@sunrise.ch

Caissier:

Louis Clerc
Rte de la Grand-Fin 38
1633 Vuippens
Tél. 026 915 34 36
Louis.clerc@bluewin.ch

Préposé:

Roger Brossard
Gummenstrasse 18
2562 Port
Tél. 079 277 19 54
coniro@bluewin.ch

Présidente du groupe Est:

Marica Hug-Kriech
Hüseren 17
9523 Züberwangen
Tél. 071 944 16 85
mahuzueb@hotmail.com

Secrétariat :

Rösli Karpf
roesli.karpf@sunrise.ch

www.englishwidder.ch.vu

Le club suisse de l'Angora

www.angora-schweiz.ch

Admis en 1905 officiellement par la SRKV d'alors

Membres: Au total 104

Description brève de la race

Elevage qui prend beaucoup de temps d'une race moyenne, vraiment calme

Poids minimum 3,8 kg
Poids idéal 4,2-4,8 kg
Poids maximum 5,2 kg

Les variétés de couleurs

- Gris toutes nuances
- Blanc aux yeux bleus
- Blanc aux yeux rouges
- Madagascar
- Chinchilla
- Havane
- Noir
- Doré
- Bleu



Programme annuel

- Tous les 2 ans exposition suisse du club
- Expositions des groupes
- Assemblée générale annuelle
- Visite des éleveurs
- Entretien de la camaraderie

- Loisirs créatifs:
 - Filer
 - Feutrer
 - Teindre
 - Tisser
 - Réunions de filature
 - Journées de feutrage

Le lapin Angora, la race qui invite non seulement à l'élevage mais également aux loisirs créatifs.



Les présidents suisses

Robert Niffeler, **Président suisse**
&
Président Groupe central
Schützengasse 19, 6035 Perlen

Bruno Schwab
Président Groupe Berne
Alte Rieder 6, 3238 Gals

Toni Rüegg
Président Groupe Säntis
Obere Waldhofstrasse 3, 9240 Uzwil

Ursula Tobler
Collectionneuse de la laine
Bildstock 4, 9323 Steinach



Club suisse des lapins Béliers français

Le Club suisse des lapins Béliers français a été fondé en 1907. Les 7 groupements en Suisse comptent 230 membres. A l'exposition annuelle exposés sont à peu près 550 lapins. L'assemblée générale a lieu en même temps que l'exposition.

Nous avons 5 variétés de couleur que nous aimerions vous présenter.

Caractéristiques de la race

Poids minimum: 5,5 kg
Poids idéal: 6,3 kg et plus
Hérédité nette
Hérédité divisée: Tachetés, gris fer
Pays d'origine France
Issue de mutations
Reconnue en Suisse depuis 1850



Bleu et Tacheté bleu



Blanc aux yeux rouges

Adresse des groupes

Président d'honneur:
Dieter Nufer, Siegershausen
071 699 16 15

Président central:
Stefan Rössli, Stansstad
079 254 85 86

Beider Basel:
Roman Probst, Laupersdorf
079 275 47 05

Bern/Berne:
Hans-Ulrich Munz, Galmiz
079 831 76 21

Schaffhausen:
Toni Callegari, Hallau
079 625 82 05

St. Gallen:
Hansruedi Messmer, Urnäsch
079 646 05 32

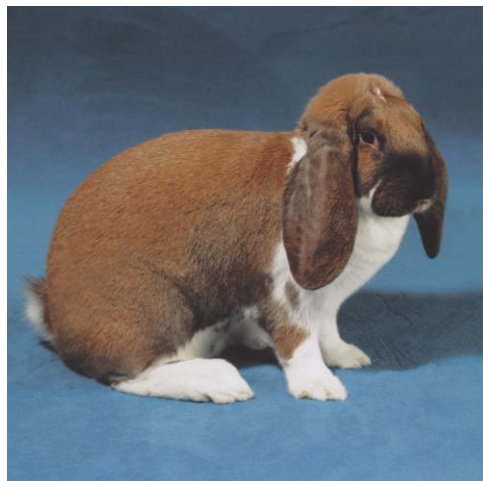
Thurgau:
Dieter Nufer, Siegershausen
071 699 16 15

Waldstätte:
Werner Ettlín, FÜRIGEN
078 724 44 71

Zürich:
Fredí Schlüssel, Bubikon
079 736 85 30



Noir et Tacheté noir



Madagascar et Tacheté madagascar



Gris/Gris fer et Tacheté gris/Gris fer

Vous pouvez regarder nos activités annuelles sous:

www.fw-ch.ch

Nous nous réjouissons de votre visite!



Club suisse du Tacheté suisse

Le club suisse du Tacheté suisse (TS) a été fondé le 7 mai 1911 à l'Hôtel Limmatquai à Zurich.

Le club compte 244 membres dont 111 sont membres d'honneur.

TS: Pays d'origine France. Il est issu de lapins géants et tachetés. Le Tacheté suisse est reconnu en Suisse depuis 1890 et appartient à la catégorie des grandes races à dessin de mouchetures. Il est également cité comme race royale.



Tacheté suisse (TS)

Un lapin géant avec une bonne tenue, une conformation puissante, allongée et bien formée.
Poids minimum 5,5 kg
Poids idéal 6,3 kg et plus
Hérédité divisée
2 variétés de couleurs: bleu et noir

Activités:

Assemblée générale et assemblée d'automne
Exposition suisse du club
Soutien des nouveaux et jeunes éleveurs
Réunions des éleveurs

Contacts:

Président: Hans Berchtold, Alchenstorf, Tél. 034 415 22 61
Vice-président: André Martin, Frenkendorf, Tél. 061 901 10 12
Accompagnateur des éleveurs: P. Kobel, Bowil, Tél. 031 711 22 28

www.schweizer-schekkenklub.ch



Club suisse des éleveurs du lapin Géant blanc

Le club suisse des éleveurs du Géant blanc a été fondé en 1923 à Winterthour. Le but est de promouvoir la race et d'agrandir sa population.

Le club a deux sous-groupes, celui de l'Ouest et celui d'Est. Il compte 70 personnes.

Il y a deux variétés de couleurs; l'une avec les yeux bleus et l'autre avec les yeux rouges. Le but est d'élever un lapin en bonne santé et résistant. L'apparence est élégante!

Le pays d'origine est la Belgique. Il descend du lapin Géant belge. Il est élevé en Suisse depuis 1870.



Le club du Géant blanc s'investit pour:

- Détention saine
- Plaisir avec les bêtes
- Camaraderie
- Soutien réciproque

Activités

- Assemblée générale
- Réunions des éleveurs
- Exposition suisse du club
- Sorties des groupes

Contacts

Président:
Rene Aregger, Wegmattstrasse 14,
6048 Horw, Tél. 041 340 90 43

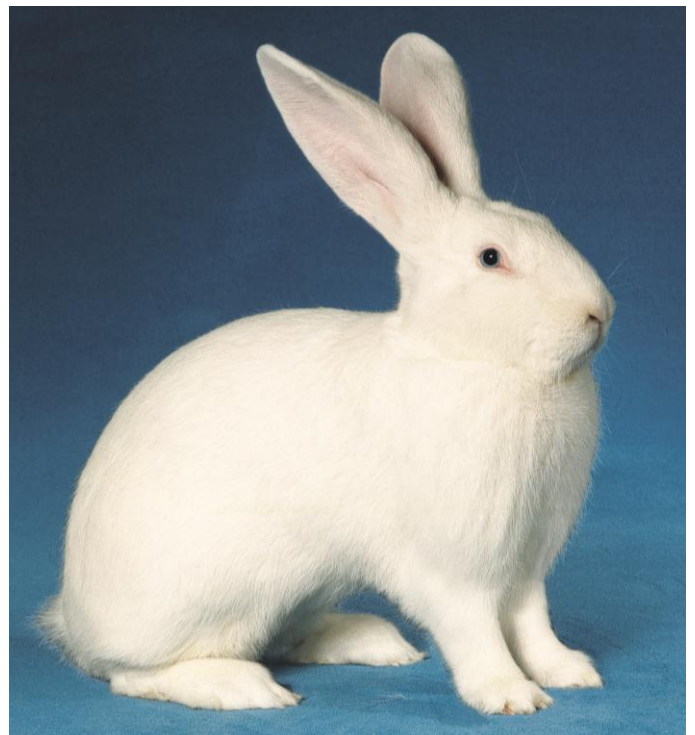
Caissier:
Peter Römer, Faselroo 427,
8262 Ramsen, Tél. 052 743 17 34

Secrétaire:
Cornelia Heer, Mühlehofstrasse 25,
6038 Gisikon, Tél. 041 450 09 67

Groupe Est
Président: Peter Römer

Groupe Ouest
Présidente: Cornelia Heer

Le poids idéal est de 6,3 kilos.
Le pelage doit être blanc ivoire, c'est-à-dire avec
touche jaune.



Féd. Suisse des éleveurs de Géants belges

* SVBR *

L'origine de notre fédération remonte maintenant à plus de 100 ans. L'an 1903 a vu la création de la société des éleveurs de lapins Géants des Flandres de Suisse. En 1904 paraissait dans la «Tierwelt» la liste complète des membres. Les initiateurs de cette société étaient Sigmund Wetzler de Baden et Albert Lanz de Winterthur.

Au cours des premières années la société n'était composée que de membres individuels, qui se recrutaient avant tout dans les cantons d'Argovie, Bâle et Zürich. Il se trouva aussi parmi les membres des représentants de la Suisse orientale et du Tessin. Au cours des premières années déjà, la société se développa de manière satisfaisante. Comme le démontre le protocole de l'AG du 9 février 1908, la société se dénommait alors «Société suisse des éleveurs de lapins Géants belges».

Lapin Géant belge (GBE)

Type d'un lapin géant avec une bonne tenue, une ligne du dos longue, une conformation puissante et bien formée. La longueur du corps est d'au moins 70 cm.
Poids idéal: 7,0 kg et plus.
dans les deux variétés: gris fer, gris.

www.sv-br.ch



Activités

- Assemblée générale
- Rencontres d'éleveurs
- Cours de race
- Causeries de race
- Expositions du club suisse
- Rencontres internes des groupes



**Avec nous,
tu es chez les plus
grands**

Sous-groupes

Groupe Zürich dès 1903
Groupe Berne dès 1917
Groupe Cham dès 1973
Groupe Suisse orientale dès 1922

Contacts

Président:
Heinz Marti
Gässli 27
2552 Orpund
032 355 24 86

Actuaire:
Mireille Herzog
Lohstrasse
58362 Balterswil

Caissier:
Pirmin
Baumgartner
Crestisweg 1
7324 Vilters

Association suisse des éleveurs de petits animaux des employé(e)s des chemins de fers fédéraux

Un club un peu différent

Année de la fondation 1976

L'affiliation est possible depuis 10 ans à tout le personnel de l'Etat jusqu'aux prestations publiques.



Ce que nous voulons

Élever de petits animaux parmi les collègues de travail.

Histoire

Après deux expositions parmi les collègues de travail des chemins de fers suisses et employés de la poste, organisées avec autorisations extraordinaires de Lapins de race Suisse et avec les experts cunicoles, l'assemblée constitutive a eu lieu à l'assemblée générale à Aarau le 12 juin 1976. La société a été admise à l'assemblée des délégués 1998 à Morat comme club à la fédération de Lapins de race Suisse.

Activités

Une fois par an nous entreprenons un voyage. Notre AG se déroule au centre de la Suisse.

Lieux d'expositions

Après Zuchwil et Schöftland, Bad Ragaz, Biberstein, Erstfeld, Ins, Littau, Lüsslingen, Luterbach, MuttENZ, Olten, Reconvilier et Sargans.



Expositions

Une exposition tous les deux ans à un endroit accessible avec les moyens de transports publics. Avant 1 et aujourd'hui 2 lapins sont admis.

Adresses de contact

Président d'honneur: Hans Vetsch
Pizolweg 4
9477 Trübbach

Président: Daniel Graf
Längweiherstr. 8
6014 Luzern
076 390 74 58

Caissière: Rosalie Stettler
Ringstrasse 6
4558 Winistorf
062 961 57 22

Préposé: Arthur Beyeler
Pfaffenholzstr. 12
3184 Wünnewil
079 408 66 63

Secrétaire: Paul Brodbeck
Münsterstr. 17c
6210 Sursee
041 921 85 73

CI Lapin Barbu

La communauté d'intérêt du lapin Barbu (CI) comprend environ 30 membres et a déjà vécu la première exposition du club avec 80 bêtes exposées. La procédure d'admission quinquennale démarre en automne 2014.



Quasiment disparue

Le Belge Raoul Verwulgen découvrit la race en 1958 en France. Une présentation en 1962 fut infructueuse; le lapin Barbu tomba dans l'oubli. La société allemande pour le maintien d'anciennes races d'animaux domestiques menacées (GEH) rechercha les dernières bêtes encore existantes et les ramena en Allemagne. La consanguinité étroite et le nombre restreint de reproductrices rendirent nécessaire le croisement avec le Gris de Vienne. Par des réaccouplements avec le lapin Barbu d'origine, la race étrangère a été écartée, cependant il en résulta une vitalité accrue. En 2007 les premières bêtes furent importées en Suisse.

Adorables têtes caractéristiques

Le lapin Barbu est une race moyenne avec une pilosité longue partielle et un poids allant jusqu'à 5,5 kg. Deux mutations sont à la base de cette apparence typique avec barbe et crinière. En plus des bêtes de couleur sauvage, il existe aussi quelques lapins Barbus jaunes, bleus à couleur sauvage, noirs et de couleur russe, lesquels ne sont pour le moment pas élevés de manière ciblée.

Leur attitude affectueuse, confiante envers l'homme, est particulière. Malgré sa taille, le lapin Barbu est très approprié pour les familles.



Contacts

Res Ogi, président
tél. 079 776 21 10, ogires64@gmx.ch

Ursula Glauser, PR et secrétariat
tél. 062 963 34 15, info@glauserweb.ch

Daniela Sommer, registre d'élevage
tél. 076 561 16 04, danielasommer@gmx.ch

Kanin Hop Suisse

Où et comment est né le Kanin Hop?

Cette occupation du temps libre avec des lapins est née il y a quarante ans environ en Suède. Initialement, les éleveurs de lapins voulaient occuper leurs animaux.

À la fin des années septante, le premier club suédois s'est constitué, ce club entraînait ses lapins avec les mêmes règles que ceux des courses d'obstacles.

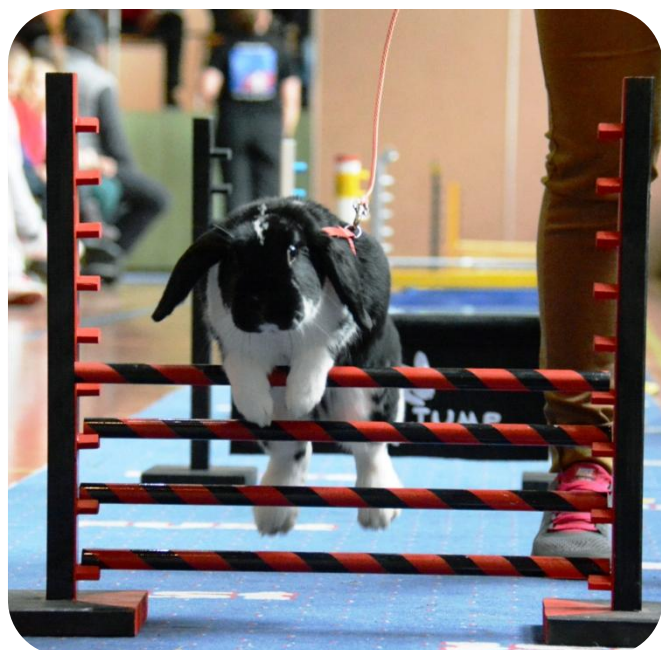


Avec le Kanin Hop, le lapin saute un nombre donné d'obstacles dans une suite définie d'avance, pendant que le propriétaire le conduit de manière désinvolte avec une laisse ou un harnais.

Les obstacles peuvent être placés de manières différentes, par exemple en ligne droite ou comme à une course de chevaux, soit sur un vrai parcours. Sont pris en compte le temps et les obstacles franchis, respectivement les barrières tombées.

Attitude fondamentale du conducteur de lapins sauteurs

Le bien-être des lapins est, chez nous, toujours mis au premier plan. Le lapin ne peut en aucun cas être traité de manière négligente. Il faut toujours laisser la liberté à l'animal, qu'il veuille sauter ou pas. Pour que cela se passe, il faut beaucoup de patience et de compréhension, une confiance mutuelle entre la personne et l'animal. Les lapins ne sautent que par plaisir et goût et il faut le respecter.



«La liberté du lapin n'est pas qu'il puisse faire ce qu'il veut, mais qu'il ne doivent pas faire ce qu'il ne veut pas.»

La société «Kanin Hop Schweiz» s'est constituée en 2012 du groupe d'intérêt pour les lapins européens et d'exposition. Le groupe est actuellement formé de 74 personnes.

Plus d'informations sous:

www.kaninhopschweiz.ch

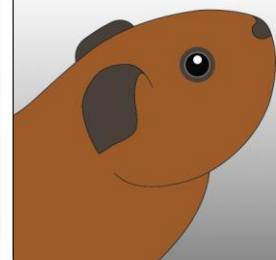


CI cochon d'Inde

La communauté d'intérêt cochon d'Inde a été fondée en 2005 comme fédération faitière des sociétés suisses de cochon d'Inde et admise en 2006 comme association spéciale par Petits animaux Suisse.

Deux sociétés avec environ 400 membres sont actuellement affiliées à la CI cochon d'Inde.

Les renseignements sur l'appartenance et les activités sont consultables sur les pages web des sociétés, les infos sur les manifestations et cours de la CI sur la page web de Petits animaux Suisse www.kleintiere-schweiz.ch sous IG Meerschweinchen.



IGM | Interessengemeinschaft
Meerschweinchen



Les cochons d'Inde de race sont élevés et exposés en Suisse depuis plus de 25 ans. Plus de 30 races avec divers dessins et couleurs sont reconnues en Suisse.



Contacts:

Présidente
Priska Küng
Bodenholzstrasse 25
8340 Hinwil
044 977 12 73
priskakueng@tierli.ch

Secrétaire
Karin Burri
Keltenweg 9
8264 Eschenz
P 052 741 25 59
meeri66@bluewin.ch

Caissier
René Karpf
Hinterwilerweg 110
4714 Aedermannsdorf
P 062 394 20 27
r.karpf@sunrise.ch

Sociétés affiliées:

Cavia-Verein Schweiz
www.cavia-meerschweinchen.ch.vu

Club des Amis des
Cochons d'Inde
www.craci.org

Infos des cochons d'Inde:

www.kleintiere-schweiz.ch sous CI cochon d'Inde.