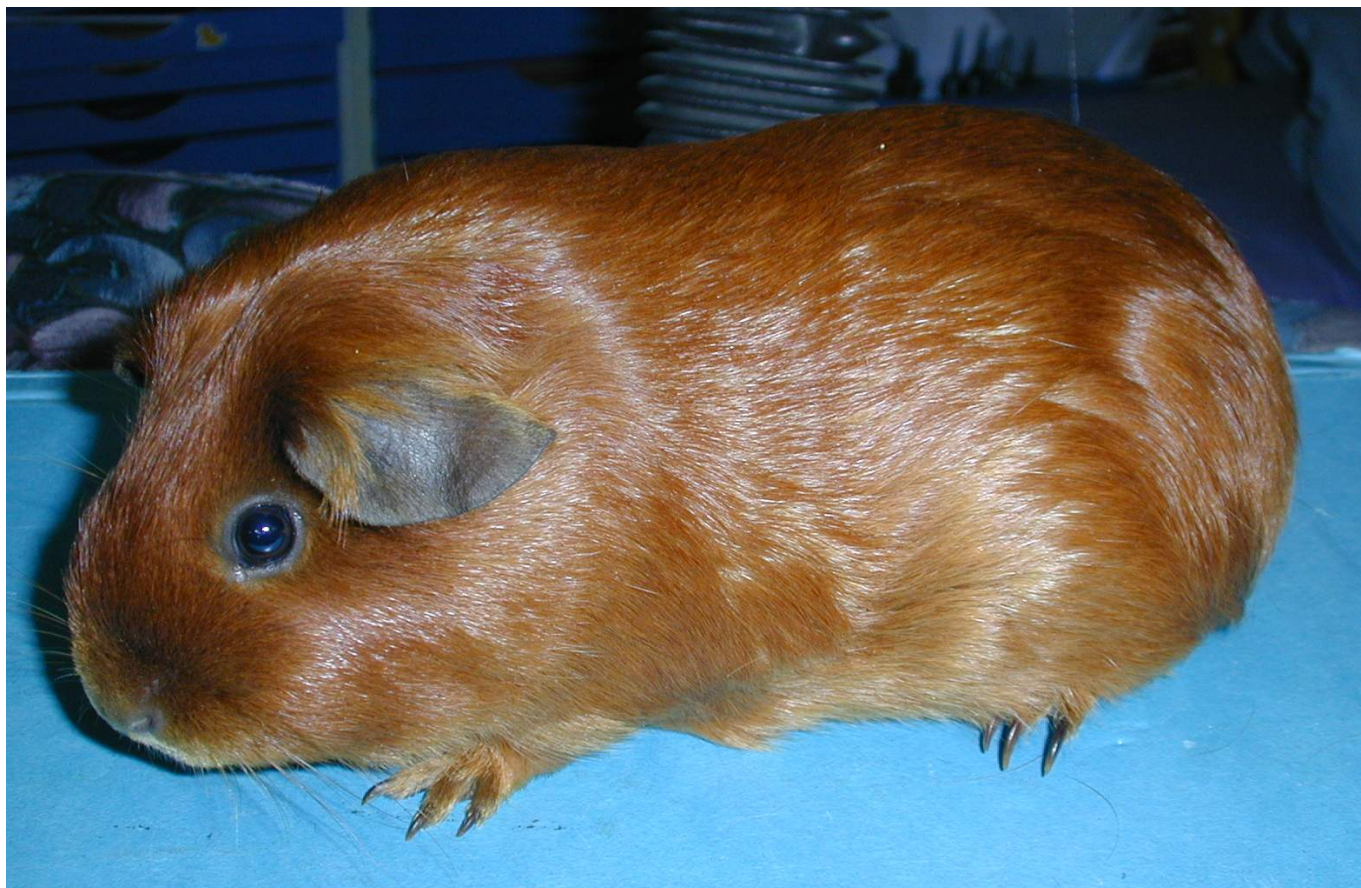




## Elevage et détention de cochons d'Inde Satin



### Elevage

Les Satins sont souvent plus petits et plus délicats que les cochons d'Inde à poils normaux, ils sont souvent moins robustes.

Pour l'élevage, il faut veiller à n'utiliser que les animaux les plus sains et les plus robustes et d'apparier un sujet Satin avec un autre sujet qui est juste porteur (ce gène est récessif et n'est visible que si les deux parents donnent le gène). Les porteurs du gène Satin ne se voient pas toujours mais par contre ils le transmettent souvent à leur progéniture. De ce fait, deux sujets avec des poils normaux peuvent donner naissance à des jeunes à poils Satin.

### Détention

Les cochons d'Inde Satin avec leurs beaux poils brillants souffrent plus fréquemment d'ostéodystrophie que les cochons d'Inde normaux, il s'agit d'une maladie des os qui atrophie lentement mais sûrement les os à cause d'une mauvaise fixation du calcium. Cette atteinte est très douloureuse et il n'y a aucune possibilité de traitement. Etant donné que la maladie est héréditaire, elle ne peut pas être influencée favorablement par des mesures nutritionnelles préventives.

La maladie apparaît le plus souvent durant la deuxième ou la troisième année de vie.

Les cochons d'Inde Satin doivent donc être l'objet d'une attention particulière afin qu'ils soient repris et amenés chez le vétérinaire au moindre signe de maladie. Les premiers signes de l'OD sont une démarche sautillante et des difficultés à manger. Le diagnostic peut être posé de manière certaine grâce aux radiographies et à une analyse sanguine (le rapport Phosphore/Calcium est perturbé).

Vous trouverez de plus amples informations sur la détention des cochons d'Inde dans notre brochure „Détention des cochons d'Inde, exigences légales“ de Petits Animaux Suisse.

Photo Priska Küng