



# LES COCHONS D'INDE

Petits conseils pour le vendeur et l'acheteur

Anne-Laure Nicoulaz

sous la supervision vétérinaire de  
la D<sup>rsse</sup> Antoinette Lindt

[www.craci.org](http://www.craci.org)

CRACI  
Club Romand des Amis  
Des Cochons d'Inde  
Tatrel 21  
1617 Tatroz

## Préface

Tout comme nous, vous êtes passionnés par le monde animal.

Grâce à votre passion ou votre profession, vous êtes appelés à vous poser les questions les plus diverses concernant un nombre toujours croissant d'espèces animales et principalement concernant les cochons d'Inde.

Certaines fois, il est aussi du devoir des vendeurs d'avertir les propriétaires des dangers inhérents aux modes de détention, d'alimentation ou de reproduction qu'ils utilisent.

Nous espérons, grâce à ce fascicule, vous offrir la vision la plus large possible concernant l'univers du cochon d'Inde: petite boule de poils si répandue mais si rarement détenue dans les conditions qu'exige son espèce.

Pour le CRACI,

A-L Nicoulaz  
sa présidente

## Table des matières

<b>PREFACE .....</b>	<b>2</b>
<b>TABLE DES MATIERES.....</b>	<b>3</b>
<b>1. HISTOIRE .....</b>	<b>4</b>
<b>2. ANATOMIE – PHYSIOLOGIE.....</b>	<b>5</b>
<b>3. COMPORTEMENT.....</b>	<b>6</b>
<b>4. DETENTION.....</b>	<b>10</b>
<b>5. ALIMENTATION .....</b>	<b>15</b>
<b>6. SOINS .....</b>	<b>17</b>
<b>7. SANTE - MALADIES .....</b>	<b>18</b>
<b>8. REPRODUCTION CONTROLEE .....</b>	<b>26</b>
<b>9. ARRIVEE ET ACCLIMATATION D'UN NOUVEAU VENU .....</b>	<b>27</b>
<b>10. RAPPORT AVEC LES ENFANTS .....</b>	<b>29</b>
<b>11. RACES.....</b>	<b>30</b>
<b>12. REFERENCES .....</b>	<b>34</b>
<b>Annexe 1.....</b>	<b>35</b>
<b>Annexe 2.....</b>	<b>36</b>
<b>Annexe 3.....</b>	<b>37</b>
<b>Annexe 4.....</b>	<b>38</b>

# 1. HISTOIRE

Les cochons d'Inde apparurent sur terre il y a 35 à 40 millions d'années mais ce n'est qu'entre 9000 et 3000 ans avant J.C. que le cochon d'Inde sauvage est devenu cochon d'Inde domestique. L'animal sauvage du genre *Cavia* (qui vit en Amérique du Sud et Centrale) est donc l'ancêtre de tous les CDI actuels. Il est habitué à vivre jusqu'à 4000m d'altitude sur les hauts-plateaux des Andes.

Les Indiens Quechuas puis les Incas les élevèrent afin de les servir comme offrande au Dieu Soleil (uniquement les CDI tachetés de blanc et de rouge). Ils furent aussi élevés comme animal de compagnie et comme animal de rente. Sa viande est actuellement toujours consommée en Bolivie, en Equateur et au Pérou... sous forme de filets ou de brochettes. Ils sont élevés dans des fermes communautaires par les femmes des villages.

Vers 1540, les Conquistadors espagnols décidèrent de ramener en Europe ces petits animaux pailleurs et le zoologue suisse Konrad Gesner écrivit déjà en 1554 des propos concernant les lapins et les cochons d'Inde. Vers 1670, des marchands hollandais en rapportèrent de Guyane Hollandaise (Surinam) et en firent un animal de luxe pour leurs enfants.

Les Anglais décidèrent de les élever afin d'utiliser leur viande et de les vendre comme animal de compagnie sur les marchés, ils étaient chers (1 guinée), ce qui leur donna leur nom anglais de « guinea pig », cochon de la valeur d'une guinée.

Leur appellation de « cochon » vient des divers grognements et couinements qu'ils émettent lorsqu'ils communiquent. Et « d'Inde », provient d'une petite erreur d'orientation d'un certain Christophe Colomb...

Leur grande capacité de reproduction en a fait un grand sujet d'expérimentation et Pasteur (rage) et Koch (tuberculose) en firent leur sujet d'étude préféré.

Ils sont actuellement encore très largement utilisés en laboratoire, surtout pour les cosmétiques.

Par la suite, les Anglais et les Allemands ont créé par croisement de nouvelles races à poils courts, longs et mi-longs ainsi que toutes sortes de couleurs.

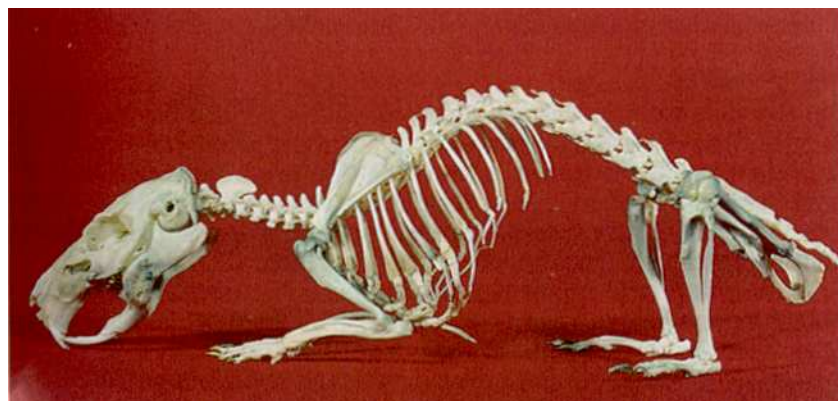
Actuellement l'Allemagne et l'Angleterre sont les pays où les CDI comptent le plus d'admirateurs, la Suisse Allemande est aussi très active. En Angleterre, de grandes expositions ont lieu avec plus de 700 CDI présentés. Ils sont notés par rapport au standard de leur race et les meilleurs, ainsi que leurs propriétaires, remportent des coupes et des cocardes.

## 2. Anatomie - Physiologie

Nom courant:	Cochon d'Inde ou Cobaye
Nom scientifique:	<i>Cavia aparea porcellus</i>
Poids:	de 700g à 1,4 kg
Maturité sexuelle:	10 semaines pour le mâle (400gr) 5-6 semaines pour la femelle (200gr)
Maturité sex. élevage:	3-4 mois pour les mâles 4-5 mois pour les femelles
Ovulation:	env. tous les 18 jours
Gestation:	60-72 jours, moyenne de 65 j.
Portée:	de 1 à 6 petits pesant de 50 à 100 gr
Sevrage:	à 30 jours
Longévité:	5 à 8 ans
Température :	37,4 - 39,5 °C (37,8°C chez un jeune < 3 jours)
Pouls :	230-380/min.
Pression :	50-65 mmHg
Respiration :	100-140/min.
Ouïe :	très bonne. aigus -> 33 kHz (humain -> 20kHz)
Vue :	très bonne, voit en couleurs, plus particulièrement l'orange, le vert et le violet
Odorat :	mille fois supérieur à l'humain
Formule dentaire :	1-0-1-3 / 1-0-1-3
Particularité:	doit trouver la Vitamine C dans sa nourriture

### Squelette:

De par son ossature fine dans un corps «rond», il donne une fausse apparence de résistance aux chocs. Les fractures sont souvent graves et aboutissent fréquemment à l'euthanasie. Elles apparaissent lors de chutes (de la table, de la balance, des bras d'un enfant...) ou de chocs (coincé par une porte, écrasé par nos pieds, mordu par un prédateur...).



### Métabolisme:

Son métabolisme lent le prédispose à plus de problèmes digestifs et métaboliques que d'autres espèces. Son intestin, qui mesure env. 2,5 m de long assimile particulièrement bien les substances nutritives contenues dans le bol alimentaire, mais il lui faut une semaine pour y parvenir. De plus, la musculature du système digestif est très faible. Cette particularité entraîne facilement des désordres intestinaux surtout suite à des changements de nourriture, à l'introduction brusque de légumes ou à un stress. Tout arrêt de la prise alimentaire perturbe donc le transit et entraîne de graves problèmes (-> voir § Maladies).

Le CDI est un coprophage, il mange ses selles mais pas toutes, uniquement des selles bien particulières qui proviennent du cæcum et qui sont riches en vitamine B, elles méritent d'être assimilées à nouveau pour bénéficier à l'organisme.

### 3. Comportement

#### *La vie à deux au minimum:*

Les CDI vivent en grands groupes à l'état sauvage. Ils passent leur temps à chercher leur nourriture en se suivant en file indienne de cachette en cachette et à dormir.

La captivité et la domestication n'ont pas changé ses habitudes et les CDI ont un besoin vital de vivre en groupe. Pour des raisons de place, ils sont malheureusement souvent détenus seuls et il en découle des troubles du comportement et un risque d'obésité dus à l'ennui et à l'inactivité, en effet, un CDI seul bouge rarement de sa maison. Il est donc indispensable d'orienter le client vers l'achat de 2 CDI en lui expliquant bien le pourquoi. Car même avec tout l'amour du monde et de la présence, l'humain ne remplacera jamais un autre compagnon CDI pour la toilette, le jeux, les câlins, les discussions....

2 CDI cela peut être:

- 2 femelles
- 2 mâles (p. ex: deux frères, à l'unique condition qu'aucune femelle ne puisse être vue ou sentie)
- 1 femelle et 1 mâle castré

On déconseillera toujours l'achat d'un couple reproducteur. La reproduction est à laisser aux personnes qui en ont la passion et les connaissances nécessaire à son bon déroulement, ce qui n'est pas toujours facile chez le CDI (voir § Reproduction).

### Communication:

Le CDI a cette attachante particularité de communiquer grâce à des sons en plus d'une gestuelle importante. Il le fait envers ses compagnons, ses ennemis et ses propriétaires humains. De nombreux sons différents sont à noter:

- Le roucoulement associé à une danse (surnommée Rumba): c'est réservé au mâle, qui l'utilise pour séduire ou marquer sa supériorité. Certaines femelles très dominantes l'utilisent aussi pour montrer leur supériorité aux autres femelles.
- Le roucoulement seul: chez les deux sexes, montre qu'il est agacé par quelque chose (nos caresses, un bruit...)
- Le gloussement: le plus souvent, un signe de contentement
- Petit cri aigu: appel aux autres membres du groupe (p. ex si on sépare un membre du groupe)
- Le cri perçant et répété: réservé uniquement à l'humain, il est un signe d'appel pour que la nourriture arrive vite. Souvent associé en réflexe chez le CDI avec des bruits particuliers (clés dans la porte, ouverture du frigo, sac en plastique...). Il associe extrêmement vite les bruits à des faits.
- Le geignement: un cri de douleur intense, rare mais inoubliable
- Le claquement de dents: colère, signe de pré-attaque, s'associe toujours avec une gestuelle spécifique: il se grandit sur ses pattes avant en montrant sa gorge et découvre légèrement les dents.
- Le grincement de dents: uniquement envers l'humain, en attendant sa nourriture, démontre qu'il a faim, très faim...
- Le chant: phénomène rare, où les CDI chantent en groupe. L'exacte signification de ce chant n'est pas connu.

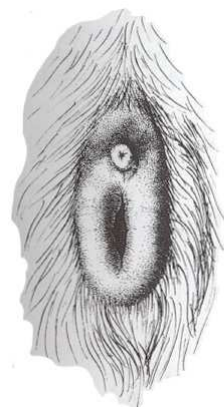
### Hiérarchie:

Un groupe normal compte un mâle et cinq ou six femelles plus les bébés. Une hiérarchie entre femelles existe aussi. Tout nouveau mâle sera immédiatement considéré comme un rival et une lutte parfois très violente se déroulera. Il est donc important de ne jamais mettre plusieurs mâles avec plusieurs femelles, le fait qu'un mâle soit castré ne change rien au problème. Parfois, dans les grands parcs

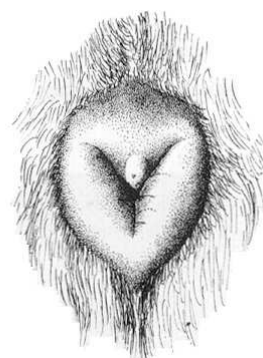
extérieurs, il est possible de mettre plusieurs mâles avec de nombreuses femelles, ainsi se recréeront des groupes comme dans la nature, mais pour cela il faut une grande surface et des lieux de vie, d'alimentation et de repos largement séparés en distance.

S'il n'y a que des femelles, une femelle sera la dominante et fera régner l'ordre en tant que tel. Parfois une femelle devient hyper-dominante et ne tolère plus aucun compagnon, mâle ou femelle dans sa cage. Il faut donc souvent les détenir seule et leur apporter beaucoup de présence. Il est aussi possible d'essayer de les mettre dans un grand parc extérieur avec un groupe, lieu où elle aura la possibilité d'éviter les autres et de ne pas se sentir « restreinte » dans son territoire.

Les femelles éduquent en commun les bébés et ceux-ci iront téter n'importe quelle femelle allaitante présente. Le mâle se charge ensuite de séparer les jeunes des femelles lorsque ceux-ci deviennent matures sexuellement. Il faut donc veiller à séparer les bébés dès 3-4 semaines de vie (300gr).



mâle = I



femelle = Y



### Cohabitation:

La cohabitation avec le lapin nain est très répandue mais toutefois non recommandée. En effet, le lapin et le CDI n'ont que peu de points communs et le CDI souffre souvent de cette amitié «contre nature» qui lui est imposée. Le lapin aime sucer et lécher le CDI, ce que celui-ci apprécie en général peu, le CDI aime rester tranquillement dans sa maison mais le lapin le laisse rarement «souffler», tant il est énergique. Bien-sûr des exceptions existent. Mme Ruth Morgenegg, spécialiste du lapin et du CDI en parle largement dans son ouvrage (en allemand): «Artgerechte Haltung - ein Grundrecht auch für Meerschweinchen».

Si un propriétaire souhaite à tout prix faire cohabiter ces deux espèces, il faudra acquérir au moins deux animaux de chaque espèce et un parc suffisamment grand et des abris pour CDI inaccessibles pour les lapins.

Les autres animaux de nos foyers ne peuvent être mélangés sans risques aux CDI. Plus particulièrement, il faut être attentif aux chiens et aux chats, qui considèrent bien souvent les CDI comme des proies alléchantes ou des jouets riglos. Nombreux sont les chiens de la famille qui, une fois leur maître absent, ont détruit l'enclos ou la cage des CDI et en ont tué et mangé un ou deux, sans compter les crises cardiaques qui résultent de la peur extrême du CDI durant l'attaque.

Les chats, eux, ont plutôt l'habitude de stresser les CDI en passant les pattes dans la cage et en voulant «jouer» avec eux.

Tout propriétaire possédant d'autres animaux devra donc être sûr de pouvoir offrir une sécurité sans failles à ses compagnons rongeurs.

Avec un autre «rongeur» (hamster, gerbille, chinchilla, écureuil, degus): Ces animaux ne sont pas faits pour s'entendre, leur mode de vie et d'alimentation sont différents et la plupart d'entre eux se montrent agressifs.

Avec des oiseaux: Ne jamais mettre des CDI dans le fond d'une volière! Ils seraient en contact avec les excréments des oiseaux et tomberaient rapidement malades. De plus les CDI n'apprécient guère les cris des oiseaux. Si possible les mettre dans des pièces séparées.



B. Fowler

## 4. Détention

Un des grands facteurs de risque pour les maladies sont en général des conditions de détention qui ne conviennent pas à l'espèce.

De manière générale, on compte pour 2 CDI à l'intérieur:

- 1) une cage ou un bac de 120x60 cm au minimum (on ajoute 10cm de long par animal supplémentaire): les CDI ont besoin d'espace. Une grande cage ne doit pas faire oublier qu'ils aiment courir et que des sorties régulières sous surveillance sont nécessaires aussi.
- 2) Deux maisons: les CDI sont par nature craintifs, des maisons sont donc nécessaires pour qu'ils puissent s'y réfugier en cas de peur. Ne pas mettre qu'une seule maison, car le dominant se la réservera et le dominé n'aura pas de solution de fuite. Les maisons avec «fenêtre» sont à éviter car les jeunes arrivent à sortir par cette petite ouverture, mais il arrive aussi qu'ils s'y énuquent en sautant trop rapidement...
- 3) Litière: elle doit être non poussiéreuse, les CDI étant sensibles des voies respiratoires. Le plus conseillé étant:
  - copeaux de bois larges
  - paille (avec ou sans sous-couche absorbante)
  - pellets de bois compressés (type litière de bois «Multifit»)
  - litière de chanvre (Canatura de Schweizer) avec une sous-couche de litière de bois agglomérante type «Cat's Best» ou «Fato natural». *Attention, quelques cas suspects d'allergie à la Canatura semblent s'être présentés.*

A éviter absolument :

- Papier journal
- Copeaux de bois poussiéreux
- «Wood Mix»

-> Ces deux derniers produits étant extrêmement poussiéreux.

- 4) Râtelier à foin : le foin doit être à disposition 24h/24h et doit être non poussiéreux (pas de sacs compressés). Le foin est en effet l'aliment de base du CDI, il est parfaitement adapté à son transit intestinal lent. Le disposer dans un râtelier ou un chalet à foin afin qu'il ne soit pas souillé par l'urine, étant donné que les CDI aiment particulièrement uriner dedans.
- 5) Pierre à sel : Ne pas l'oublier, elle offre les sels minéraux nécessaires à un bon métabolisme. Ne pas la poser au sol car elle absorbe très bien l'urine...
- 6) Graines et biberon d'eau : A changer tous les jours absolument !



R. Morgenegg

## Détention en extérieur:

Les CDI sont très bien adaptés à la vie en extérieur à condition de leur offrir une détention adéquate. En effet, les CDI en extérieur ont besoin de bouger plus pour se réchauffer, ils ont donc besoin d'espace pour courir et de très nombreuses cachettes.

- 1) Les clapiers sont intéressants seulement s'ils font en tout cas 120 cm de long pour deux CDI et qu'ils permettent de rentrer et sortir facilement dans un parc d'herbe ou de terre. Attention, par période de canicule, ils surchauffent et deviennent mortels.
- 2) Les parcs avec maisonnette de bois: ils sont idéaux à condition qu'ils soient protégés du vent et que le grillage soit très résistant aux assauts des prédateurs habituels (renard, fouine, chat, chien, rapaces...). Il faut que le grillage soit enterré car les prédateurs n'hésitent pas à creuser assez profond. Il est aussi possible de poser des dalles ou des caillebotis autour du parc.
- 3) L'hiver et en période de gel: il faudrait les rentrer à l'intérieur. Toutefois il est possible de les laisser en extérieur si la maison de bois est chauffée en période de gel ou de neige ou si l'endroit est parfaitement isolé et habité. Les CDI sont particulièrement sujets aux pneumonies (souvent fatales) ou au coryza.

De très bons exemples de maisons et de détention interne ou externe se retrouvent avec illustrations et plans dans le livre de Mme Morgenegg (cf. Références).



R. Morgenegg

## Détention dans les magasins zoologiques:

Nous conseillons vivement de séparer les sexes dès 4 semaines (min. 300gr pour le sevrage et la vente) dans deux grands bacs de verre (le plus prisé par les clients pour bien voir les CDI).

Ce qui ne pose aucun problème de bagarres si les bacs sont suffisamment grands et les cachettes suffisamment nombreuses. En effet, les clients n'apprécient guère d'acheter une femelle portante qui donnera naissance à des bébés deux semaines après son arrivée dans la maison de l'acheteur. La plupart des gens ne connaissent pas les soins à dispenser à des bébés et à une mère allaitante sans compter les nombreux problèmes entourant la mise bas et la vie des bébés. De plus, il faut ensuite placer les bébés et les petits mâles, peu demandés, sont souvent euthanasiés car non placés.

Laisser un ou plusieurs mâles volontairement avec les femelles est plus que condamnable « éthiquement ». Malheureusement certains établissements le font, afin de récolter les bébés qui découleront de ces reproductions non contrôlées, certains même profitent des bébés nés chez les clients après la vente d'une femelle portante pour les revendre sans frais et avec l'impression de « dépanner » le client bien emprunté par ces boules de poils.

Cette pratique doit absolument cesser et tout bon magasin zoologique doit avoir une certaine éthique. Tout cela pour le bien de ses clients, de ses animaux et par la même pour sa réputation.

Il a été prouvé scientifiquement dans les études de la Dresse Sylvia Kaiser de l'Université de Münster (D) que le stress pré et post natal chez la femelle CDI a une incidence directe sur le comportement des ses bébés femelles. Ceux-ci présentent une masculinisation de leur comportement (rumba, jeux, dérapages, dominance, qui sont habituellement la marque des mâles).

Comme stress, elle reconnaît :

- plus d'un mâle par groupe de femelles
- heures de nourrissage irrégulières
- heures de luminosité irrégulières
- hiérarchie changeante (arrivée et départ de membres du groupe)
- impossibilité de se cacher

Dans un magasin zoologique, de nombreux facteurs de stress sont présents malgré tous les efforts faits pour les atténuer. Il faut donc éviter le plus possible une reproduction dans ces conditions afin d'offrir au client un animal de qualité, sans problèmes comportementaux ni congénitaux.

## Exigences minimales pour la détention d'animaux de laboratoire (OPAn) du 27 mai 1981 455.1

Annexe 3 (art. 5, al. 5)

Les chiffres indiqués pour les surfaces et les volumes représentent toujours le plus petit format admis pour les enclos. Ceux-ci ne peuvent pas non plus être plus petits s'il y est détenu moins d'animaux que le nombre (n) indiqué dans les tableaux.

### Cobaye

poids	pour des groupes jusqu'à (n) animaux		par animal en plus	hauteur de la cage
	nombre	surface cm <sup>2</sup>	surface cm <sup>2</sup>	cm
jusqu'à 200 g	1	350	150	11
200-400 g	1	600	200	14
de plus de 400 g	1	800	500	14

Une nouvelle réglementation de détention devrait voir le jour en 2007-2008 et classer les cochons d'Inde dans le groupe des petits animaux de compagnie, avec des conditions minimales de détention en cages.



A. Haynes

## 5. Alimentation

Le CDI est végétarien et sa particularité est de ne pas synthétiser la vitamine C, tout comme l'humain et les primates. Il doit donc la trouver dans son alimentation.

- 1) Comme nous l'avons vu précédemment, le **foin** est son aliment principal.
- 2) **Eau** : elle doit être changée tous les jours et l'abreuvoir nettoyé tous les jours aussi. Les biberons sont recommandés, on peut aussi mettre l'eau dans une écuelle à condition que celle-ci soit surélevée du sol ou à un étage supérieur pour les cages bénéficiant d'un duplex, cela afin d'éviter les souillures. Certains CDI boivent beaucoup, d'autres peu, tout dépend de leur métabolisme et de leur alimentation. Les CDI qui mangent des endives et des concombres trouvent déjà une partie de leur eau dans ces aliments, ils boiront donc un peu moins au biberon.
- 3) **Produits frais**: les légumes et les fruits sont nécessaires pour les CDI pour leur donner leur ration d'humidité, de vitamines et de sels minéraux essentiels, pour stimuler le transit intestinal. Attention, un excès de légumes et tout aussi néfaste qu'un manque. Donner env. 40g de verdure par jour/animal
  - On donnera principalement: concombre, carotte, endive trévisse rouge, fenouil, branches de céleri, scarole frisée, courgette, épis de maïs frais, branches de noisetier ou d'arbres fruitiers, pomme, melon, pastèque, raisin, banane, orange, kiwi, mandarine, mirabelle.
  - On donnera avec parcimonie: persil, poire bien mûre, brocoli, tomate, herbe fraîche, dents-de-lion. Exceptionnellement voire pas du tout, les épinards.
  - Ne jamais donner ! : haricots, pommes de terre, plantes et fleurs du jardin ou ornementales, chocolat, chewing-gum, sucreries...

Plantes toxiques: Anémone, jusquiame, if, aconit, fougères (toutes), digitale, cytise, renoncule, colchique, éthuse, arbustes à feuilles persistantes, pulsatile, muguet, coquelicot, ciguë, primevère, perce-neige, chélidoine, belladone, trolle d'Europe, lierre. *Voir annexe 1.*

- 4) **Grains**: Vendus sous forme de mélanges spéciaux, ils doivent toujours contenir une complémentation de vitamine C. De nombreuses sortes existent et il faut parfois en tester plusieurs pour trouver un mélange que nos CDI acceptent. Les CDI sont de grands gaspilleurs et de nombreux propriétaires préfèrent acheter leur aliment sous forme de pellets comprimés (FORS) que les CDI ne peuvent pas trier. On donnera  $\frac{1}{2}$  à 1 cuillère à soupe de graines par animal/jour (env. 15 à 20g /jour/animal).

5) **Pierre à sel/à lécher** : donner plus particulièrement les pierres roses plus prisées que les blanches. Elle doit être tout le temps à disposition et propre.

6) **Objets à ronger** :

- Biscottes (parfois)
- Branches d'arbres fruitiers
- Bâtons de graines (attention aux calories)
- Pain très sec (parfois)
- Paille
- Bâtons de foin compressé

7) **Vitamine C** : indispensable au métabolisme du CDI, comme pour nous, il doit la trouver dans son alimentation. Si les grains sont complétés en Vitamine C et que le CDI mange des fruits et légumes, il n'est pas nécessaire d'en ajouter dans l'eau de boisson. Pour un animal âgé, malade, portant ou allaitant, on peut ajouter une goutte de vitamine C sur une endive. On est ainsi sûrs qu'il l'a avalée (ce qui n'est pas toujours le cas avec la Vitamine C mise dans l'eau de boisson et qui se dégrade dès qu'elle est exposée à la lumière).

**Plan alimentaire de prédilection :**

**Matin :** foin + changer l'eau  
**Fin d'après-midi :** 40 g de légumes/fruits par animal  
**Soir :** 20 g de graines ou mélange FORS + foin



Guide du cochon d'Inde - P. Gurney



## 6. Soins

Une hygiène et un contrôle de l'animal régulier sont nécessaires à sa bonne santé.

**Pesée** : la chute du poids est le 1<sup>er</sup> signe de maladie chez le CDI, le contrôle de la courbe de poids permet de déceler un problème avant l'apparition de symptômes plus importants et nous fait gagner quelques jours sur le traitement de la maladie. Peser 1x/sem. Tous les jours si le CDI est malade ou convalescent.

**Coupe des griffes** : elle doit être régulière, mieux vaut couper souvent un petit peu qu'attendre et couper beaucoup au risque de blesser l'animal. Des griffes trop longues déforment les doigts et blessent le pododerme -> risque d'abcès (très difficile à traiter). Il est aussi bien de couper délicatement les excès de corne qui se forment parfois sous les pattes si le CDI vit en cage. On les enlèvera facilement avec des petits ciseaux à manucure, cela évitera que la corne s'arrache d'elle-même et provoque des blessures.

Les membres antérieurs ont 4 doigts, les membres postérieurs ont 3 doigts (parfois un quatrième plus petit ou atrophié existe).

**Contrôle des dents** : à défaut de pouvoir contrôler les molaires soi-même, il est facile de contrôler les incisives. Celles-ci doivent s'aligner parfaitement et être usées de manière parfaitement horizontale. Tout défaut d'alignement ou d'usure doit être immédiatement signalé au vétérinaire afin de rectifier à temps le problème. Les molaires et prémolaires peuvent être contrôlées chez le vétérinaire qui mettra en place une pince spéciale pour ouvrir la mâchoire et écarter les joues. Cette manipulation n'est pas agréable pour l'animal mais il faut s'y résoudre au moindre doute ou signe de problème dentaire. Il est souvent nécessaire d'anesthésier totalement le CDI pour pouvoir accéder aux dernières molaires. De plus, dès que l'animal ne mange plus, les dents poussent et elles gênent l'animal lorsqu'il recommence à s'alimenter normalement. Un suivi vétérinaire est donc nécessaire.

**Nettoyage des yeux et des oreilles** : Il est important de contrôler régulièrement les oreilles et de les nettoyer avec un coton humide si nécessaire (pas de coton-tige !). Les yeux présentent parfois des petites croûtes sans importance. Toutefois si les yeux sécrètent un liquide purulent ou coulent continuellement, il faut aller chez le vétérinaire pour traiter une éventuelle infection, coryza ou allergie.

**Contrôle du pelage** : il doit être fait régulièrement car les CDI présentent très souvent des petits problèmes de peau tels que: gale, mycose, pellicules, croûtes, grattages intempestifs... Il faut donc brosser régulièrement les CDI et contrôler manuellement qu'aucune irrégularité de peau (gêne, boule, croûtes...) ne soit présente.

***Contrôle de l'anus et des organes génitaux externes*** : régulièrement contrôler l'anus afin de vérifier qu'il n'y ait pas d'engorgement des sacs anaux (particulièrement chez les vieux mâles), de signe de diarrhée ou de saignement. De même pour les organes génitaux qui ne doivent pas présenter d'écoulement ou de saignement. Les mamelles sont aussi à contrôler soigneusement car des kystes ou tumeurs peuvent s'y développer.

## 7. Santé - Maladies

Le CDI est très sensible et nécessite des contrôles vétérinaires réguliers, son prix d'achat n'est pas proportionnel aux coûts des soins vétérinaires qu'il nécessitera pendant sa vie.

Voici les problèmes principaux que tout propriétaire pourra rencontrer, cette liste n'est pas exhaustive, vous trouverez une liste de différentes pathologies sur <http://www.rongeurs.net/Pathologie/Liste.php3> :

Attention : les CDI ne supportent pas un grand nombre de médicaments, surtout dans la gamme des antibiotiques. Ne donnez JAMAIS un médicament sans avis vétérinaire. La vie de votre compagnon en dépend !

Par principe, un CDI qui ne mange pas est à apporter en consultation en urgence ! Après 20 heures d'arrêt de la prise alimentaire, les cellules du foie commencent à se lyser... le métabolisme se ralentit et l'intestin s'arrête. Après 72 heures sans manger il est presque impossible de sauver le CDI !

### a. Problèmes bucco-dentaires

#### - Dents

Les dents des CDI poussent continuellement et ont donc besoin de s'user régulièrement. Leur alimentation parvient en temps normal à faire ce travail. Le foin va polir les prémolaires et les molaires ; les bâtons, les branches et le pain sec vont user les incisives.

Toutefois il arrive qu'un déséquilibre se produise et que le CDI éprouve alors des difficultés à manger ou à avaler.

Tout changement dans la prise des aliments (rapidité, masticage...) ou toute chute de poids est à prendre très au sérieux. Cela nécessite une consultation urgente chez le

vétérinaire. Celui-ci observera les dents et la cavité buccale et effectuera des corrections si nécessaire. Un suivi régulier est alors nécessaire chez les CDI présentant une tendance aux malocclusions.

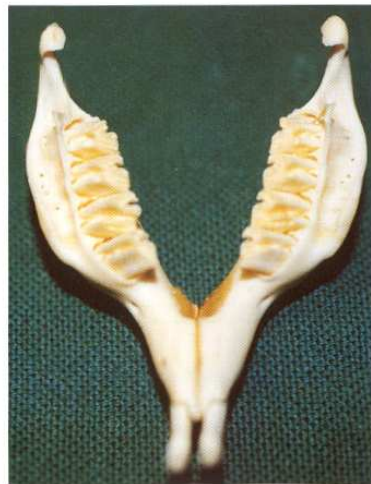
Les prémolaires peuvent ne pas s'user assez et créer un «pont», elles enserrant ainsi la langue et empêchent le CDI d'avaler ses aliments et même d'avaler sa salive.



▲ Dentition normale ▼



Les incisives doivent être corrigées + contrôle des molaires



Formation d'un pont par les prémolaires et premières molaires

### - Lèvres

Une inflammation des lèvres avec formation de croûtes peut se produire et elle est souvent due à la consommation de pommes qui peut avoir un effet irritant chez certains CDI ou à une carence en acides aminés, vit. C et vit. A avec surinfection bactérienne.

Ttt : ->vétérinaire 1cc/jour de graines de tournesol ou de lin concassées. Ne plus donner de pommes.



1

### b. Problèmes cutanés

Ils sont fréquents et nombreux. Certains parasites peuvent aussi contaminer l'humain, nettoyez-vous les mains après avoir touché un CDI.

#### - Gale, acariens

Grattage intempestif, durcissement de la peau, croûtes, zones avec poils ras, pellicules. Ce parasite vit sous la peau et ne peut donc pas être vu à l'œil nu.

Ttt: -> vétérinaire, qui donnera un traitement par shampooing ou un traitement antiparasitaire oral, en injections ou en gouttes.

#### - Mycose

Démangeaisons, zones rondes sans poils dues à un champignon qui colonise la peau. Attention, les mycoses se transmettent à l'humain.

Ttt: -> vétérinaire, qui donnera un traitement par shampooing ou un traitement antiparasitaire oral ou en injections

#### - Mallophages

Démangeaisons, se nourrissent de pellicules, poils, etc. Ne sucent pas le sang, se voient à l'œil nu.

Ttt: -> vétérinaire, qui donnera un traitement par shampooing ou un traitement antiparasitaire oral ou en injections.

#### - Puces

Grattage, les crottes des puces sont visibles si l'on frotte le pelage de l'animal au dessus d'un linge blanc.

Ttt: -> bain antiparasitaire. Ne pas oublier de décontaminer aussi la cage et ses accessoires ainsi que les linges et brosses du CDI. Attention, les puces contaminent facilement d'autres animaux ainsi que l'humain.

## - Blessure

Suite à une bagarre ou une morsure

Ttt: -> désinfecter la plaie avec un antiseptique doux. Contrôler la blessure tous les jours afin de vérifier qu'elle ne s'infecte pas. Si les blessures ou morsures sont profondes ou provoquées par un animal (autre CDI, chien, chat, renard...)

-> vétérinaire pour points de suture éventuels et désinfection.

## - Kystes, grosseurs, tumeurs, abcès

Un kyste est une poche de liquide lubrifiant mou et cireux qui s'ouvre sur un follicule pileux. Si le kyste n'est pas traité, il peut grossir et se rompre, provoquant une grosse plaie longue à cicatriser.

Ttt kyste: -> vétérinaire qui percera et drainera le kyste dès qu'il aura atteint la taille d'un haricot.

Les tumeurs sont des grosseurs qui peuvent être apparentes ou cachées sous la peau. Toute grosseur fermement attachée doit être examinée car elle peut être potentiellement maligne.

Ttt tumeur: -> vétérinaire qui décidera d'une éventuelle biopsie pour cibler le type de tumeur (bénigne ou maligne). Traitement chirurgical possible.

Les abcès sont chauds et douloureux au toucher, ils grandissent rapidement et doivent être percés et drainés puis désinfectés.

Ttt abcès: -> vétérinaire perce, draine et désinfecte l'abcès. Traitement aux antibiotiques, long et difficile, récurrences fréquentes surtout avec les abcès dentaires.

## c. Problèmes digestifs

Ils sont de trois ordres: - diarrhées

- constipation

- météorisme

## - Diarrhées

Souvent provoquées par un changement d'alimentation, un aliment trop froid ou mouillé, trop d'herbe, ou un problème de mastication. Parfois aussi par des parasites internes.

Ttt diarrhées légères: donner un probiotique pendant au moins 1 semaine afin de refaire la flore intestinale. Disponible chez le vétérinaire.

Ttt diarrhées sévères: -> vétérinaire pour détermination de la cause de la diarrhée, éventuelle réhydratation par perfusion + traitement anti-diarrhéique.

## - Constipation

Manque d'exercice, manque d'eau, erreur d'alimentation.

Ttt: -> vétérinaire

## - Météorisme

Ventre dilaté, refuse de boire et de manger à cause d'une accumulation de liquide/gaz dans l'intestin. En général lié à l'alimentation (chou, poire pas mûre...) ou au changement brutal d'alimentation (mise à l'herbe au printemps!).

Ttt: -> ne pas donner à manger et aller chez le vétérinaire en urgence

## d. Problèmes oculaires et auditifs

### - Yeux qui coulent

Si le liquide est clair, il peut s'agir d'une allergie, d'un coup de froid ou d'une obstruction du canal lacrymal.

Ttt : -> laver au sérum physiologique, au thé de camomille ou noir, bien dépoussiérer le foin et la litière. Si le problème persiste -> vétérinaire pour examens complémentaires.

Si le liquide est purulent, il peut s'agir d'un coryza + infection bactérienne, d'une conjonctivite + infection.

Ttt : -> laver au sérum physiologique puis vétérinaire pour traitement antibiotique.

#### - Cataracte

Survient surtout chez les CDI âgés. Il s'agit d'une opacification du cristallin. On la trouve plus particulièrement chez les CDI Abyssiniens (rosette).

Ttt : -> vétérinaire

#### - Egratignures

Légère blessure sur la surface de l'œil, elle cicatrise en général d'elle-même mais il n'est pas toujours facile d'évaluer la profondeur des blessures.

Ttt: -> vétérinaire

#### - Otite

Le CDI secoue la tête, il la frotte contre le sol ou se gratte l'oreille. Il peut tenir la tête inclinée. Cela peut aussi provenir d'une infestation de parasites.

Ttt: -> vétérinaire pour auscultation. Gouttes auriculaires ou antiparasitaires.

### e. Problèmes respiratoires

#### - Coryza

Eternuements et/ou yeux qui coulent, parfois toux. Apathie.

*! Attention : les cochons d'Inde peuvent attrapent le rhume « humain ». Donc si on a le rhume, les approcher au minimum et bien se laver les mains avant de les toucher ou de les nourrir. Pas de séances câlins pendant cette période !*

Ttt: -> vétérinaire pour traitement antibiotique

- Asthme, allergies

Dus à la poussière de la litière, au foin ou à la fumée de cigarette.

Ttt: maintenir une cage non poussiéreuse, bien aérer la pièce mais sans courants d'air.

- Pneumonie

Apathie, température élevée, parfois léger crépitement à la respiration, perte de poids. Attention, parfois très peu de symptômes !

Ttt: -> vétérinaire en urgence. Traitement antibiotique.

### f. Problèmes rénaux, urinaires, cardiaques

- Cystite

D'origine infectieuse ou traumatique (cristaux, calculs). L'animal crie lorsqu'il urine, il urine souvent et l'urine dégage une mauvaise odeur, parfois on y voit du sang.

Ttt: -> vétérinaire

- Calculs de la vessie

Même symptômes que la cystite, souvent liés à l'alimentation.

Ttt: -> vétérinaire

- Crise cardiaque

Coup de chaleur, stress, obésité. La respiration s'amplifie, le rythme cardiaque se ralentit, la bouche et les lèvres deviennent bleues.

Ttt: -> vétérinaire en urgence. Chances de survie basses.



### g. Paralysie

Fréquente chez le CDI si celui-ci n'a pas de complément alimentaire contenant de la vitamine C. Elle est réversible lorsqu'on administre de la vitamine C en injection.

Peut aussi être due à une chute ou une infection virale.

Ttt: -> de toute façon aller chez le vétérinaire. En cas de paralysie due à une chute, la balnéothérapie peut être utile.

### h. Problèmes de reproduction

#### - Avortement

Les avortements survenant en début de grossesse n'entraînent en général pas de complications.

Si les petits étaient déjà formés, apporter la femelle au plus vite en consultation afin d'éviter toute infection ou hémorragie et vérifier que tous les tissus soient sortis.

#### - Mise bas difficile

Les bébés «coincés» sont une urgence absolue. La cause est souvent lorsque la femelle a eu sa première portée plus tard qu'à 8 mois de vie. Après 8 mois, les os du bassin ne peuvent plus s'écarter correctement car les ligaments perdent de leur souplesse. Afin d'éviter ce problème, faire porter la femelle pour la 1<sup>ère</sup> fois entre 4 et 8 mois. Puis tous les 6 mois si on veut continuer les portées.

Ttt: -> vétérinaire qui pratique une césarienne. Les chances de survie des bébés ainsi que de la femelle sont faibles

#### - Toxémie

Presque toujours mortelle. Cette affection est caractérisée par un problème métabolique lié à la grossesse (pendant la grossesse et juste après la mise-bas). La femelle souffre de crises convulsives ou d'apathie et la mort s'en suit rapidement en quelques heures. Une alimentation trop riche et un poids trop élevé de la femelle avant le début de la grossesse sont des facteurs déclenchants.

Ttt : -> vétérinaire



Ce genre de détention est encore largement répandu...

Courants d'air, solitude, manque de mouvements, pas de foin, pas de maison...

Tous les ingrédients pour tomber malade, malheureusement.

## 8. Reproduction contrôlée

Nous appelons reproduction contrôlée, la reproduction où les couples sont détenus de manière adéquate, selon un planning de reproduction déterminé et avec le suivi nécessaire. L'éleveur s'engage à ne pas faire reproduire ses femelles plus que de raison (la nature permet 3,7 portées par an, mais il est conseillé de ne pas dépasser 2 portées afin de conserver des femelles saines, reposées et qui produisent des bébés de qualité).

Le cycle ovulatoire de la femelle est d'environ 18 jours. Attention, une femelle peut être prise par le mâle dans les 12-15 heures qui suivent la mise bas, ce qui donne un cycle reproductif assez rapide. On comptera 1 à 2 petits lors de la première portée et 4 à 6 pour les portées suivantes. La première portée peut compter un ou des mort-nés ou des embryons non évolutifs.

La première portée devrait se faire entre 4 et 8 mois et ensuite une régularité d'une portée tous les 6-8 mois est recommandée afin de garder un utérus souple et réceptif. Une première portée à plus de 6 mois compromet grandement la vie de la femelle et de ses petits, en effet les os du bassin ont pris une posture assez fermée et ne s'écartent plus aussi bien; il faut alors parfois avoir recours à une césarienne pour délivrer les bébés. Cette opération n'est de loin pas sans risques pour la femelle et compromet grandement d'autres portées.

Attention : Certains croisements ne doivent jamais être faits car ils sont mortels pour les bébés (facteur léthal):

Dalmatien - Dalmatien  
Schimmel (rouan) - Schimmel  
Dalmatien - Schimmel  
Satin-Satin

Les problèmes liés à la grossesse et à la mise-bas sont donc assez nombreux et nécessitent un grand suivi et de bonnes connaissances.



## 9. Arrivée et acclimatation d'un nouveau venu

Une des questions fréquentes concerne l'acclimatation du/des nouveaux CDI.

### 9.1 Arrivée de 2 nouveaux animaux, achetés ou adoptés ensemble

- Tout doit être prêt avant leur arrivée afin qu'ils ne restent pas dans leur carton trop longtemps.
- Les mettre dans leur nouvelle cage et les laisser découvrir. La plupart du temps ils vont se réfugier dans les maisons et y resteront quelques heures, le temps de faire le point et d'observer. Ensuite seulement ils partiront à la découverte de leur nouvel univers et de leurs gamelles.
- Pendant 1-2 jours il faut les laisser tranquilles, ne pas chercher à les faire sortir de leur maison pour les voir, cela les stresserait inutilement.
- Ensuite commencer à laisser sa main dans la cage lorsque l'on apporte les légumes ou du foin. Ils s'habitueront petit à petit à l'odeur de l'humain et comprendront très vite que l'humain apporte des choses intéressantes. Ils prennent ensuite assez confiance pour prendre les légumes directement dans la main.
- Il faut ensuite les habituer à être pris et portés tous les jours, cela facilitera grandement les soins par la suite car ils auront confiance. S'asseoir et poser le CDI sur ses genoux, l'entourer et le caresser des mains pour qu'il se sente tenu et en sécurité ou se coucher sur le lit ou le canapé et tenir le CDI au creux du cou. Attention aux chutes !

- Ils apprécient rapidement ces séances câlins mais attention à ne pas trop les faire durer (5 min au début, puis 10, puis 20 min maximum). Lorsqu'ils sont jeunes, il faut penser que leur vessie est encore petite, toujours les poser sur un linge éponge pour parer à tout "accident".

- Ne pas oublier de les habituer à être brossés, à ce que leurs pattes soient examinées et tenues, à ce que les incisives soient observées, leurs yeux lavés et à se tenir tranquilles sur la balance.

Un seul mot d'ordre: DOUCEUR !

## 9.2 Arrivée d'un nouveau, alors qu'un ou plusieurs CDI sont déjà là

L'important est de respecter la hiérarchie établie. celle-ci va changer par elle-même, chaque animal devant refaire sa place au sein du groupe lorsqu'un nouveau arrive. Il est donc important de ne pas presser les choses afin que tout se passe pour le mieux.

### QUARANTAINE !

Il est impératif de respecter une période de quarantaine pour éviter toute contamination de vos anciens animaux mais aussi pour permettre à tous de s'habituer aux odeurs de chacun.

- Isoler le nouveau dans une cage qui soit proche de celle des anciens mais qu'il soit impossible de se toucher, uniquement se voir et se sentir.

- Toujours s'occuper des anciens en premier et se laver les mains entre les soins aux divers animaux.

- Tenir la quarantaine 1 à 2 semaines, même s'il vous semble que tout se passera bien ou que le solitaire fait tout pour aller vers les autres.

- La quarantaine finie, prévoyez une rencontre en terrain "neutre" (canapé, salle de bains, lit...). L'important est que ce lieu n'ait l'odeur ni de l'un ni de l'autre. Le sol ne doit pas être glissant pour qu'il n'y ait pas de glissades en cas de fuite rapide. Quelques cachettes (tronc) peuvent agrémenter le lieu afin d'offrir une solution de repli en cas d'agressivité. Si possible, être deux pour surveiller.

- Pour couvrir l'odeur du nouveau, on peut:

\* écraser du persil dans les mains et caresser tous les CDI avec pour qu'ils aient la même odeur (ne pas le faire avec du parfum !)

\* écraser des crottes des autres CDI dans les mains et frotter le nouveau pour lui donner l'odeur des autres.

- Il y aura presque toujours des reniflements, des couinements, de l'agitation et quelques claquements de dents. Laissez-les tout en les observant attentivement et en étant prêt à agir en cas de bagarre. Le dominant est déstabilisé et sera plus agressif que les autres mais il faut laisser un peu de temps à tous pour prendre leurs marques.
- Si aucune bagarre n'éclate, remettre tous les CDI dans une seule cage (qui aura été changée et désinfectée au même moment). Après quelques jours la hiérarchie devrait s'être mise en place et le calme revenir.
- Si une bagarre éclate, séparer les combattants avec un livre ou un verre d'eau froide (attention aux morsures qui sont très profondes). Les remettre dans leurs cages respectives et remettre la rencontre à plus tard.
- Il arrive que certains CDI soient inconciliables... Dans ce cas, soit garder le nouveau et lui trouver un autre compagnon moins dominant, soit placer le nouveau dans un autre foyer.

## 10. Rapport avec les enfants

Le CDI est bien connu comme l'animal pour les enfants par excellence, ni trop gros ni trop petit, pas trop agressif, boule de poils à cajoler, etc...

Malheureusement les CDI souffrent de cette étiquette et paient un lourd tribut à cette image.

Nous déconseillons totalement cet animal pour un enfant de moins de 10 ans !

En effet, malgré ses apparences de peluche tranquille, le CDI n'aime pas particulièrement être porté ni câliné trop longtemps, il ne représente de ce fait pas le compagnon de jeux idéal pour un enfant. De plus, étant donné qu'il ne manifeste que rarement son inconfort, de nombreux CDI sont morts, étouffés dans les bras d'enfants trop amoureux de leur compagnon à poils, ou lors de chutes. Les enfants aiment fréquemment montrer leur animal aux petits copains et les portent dans la rue de maison en maison ou l'emmènent à l'école. Cela n'est pas adapté au CDI et les parents doivent le faire comprendre à leurs enfants (risque de chute, de coup de froid, de morsure par un autre animal, de stress, de contamination parasitaire, de reproduction non désirée...).

Il est donc nécessaire d'avertir les parents désireux d'acquérir un tel animal, qu'ils devront le faire parce qu'ils sont eux-même intéressés par cet animal et prêts à s'en occuper à 100% en laissant leur enfant participer aux tâches de nettoyage et de soins mais en respectant la tranquillité de l'animal et en acceptant de ne le câliner que sur des périodes courtes.

Malheureusement de nombreux CDI arrivent dans les refuges car les enfants ayant grandi, s'en sont désintéressés et les parents ne désirent pas octroyer à l'animal les soins de base qu'il demande...



Les CDI sont utilisés en Angleterre par M. Peter Gurney pour des visites d'enfants hospitalisés depuis plus d'une dizaine d'années.

## 11. Races

### Races avec standard complet

c.r. = couleurs reconnues

X = croisement

**AGOUTI** Poils courts, c.r. : gold, silber, cinnamon, lemon, chocolat et crème. Les poils sont foncés à leur base et clairs à leur extrémité sauf sur le ventre

**ANGLAIS POILS LISSES** Poils courts de couleur unie :  
 noir (yeux noirs)  
 blanc (yeux foncés)  
 crème (yeux feuer)  
 gold (yeux rouge clair)  
 gold (yeux foncés)  
 rouge (yeux feuer)  
 chocolat (yeux feuer)  
 beige (yeux rouge clair)  
 lilas (yeux rouge clair)  
 safran (yeux rouge clair)  
 chamois (buff) (yeux feuer)

**ARGENTE** Idem Agouti mais couleurs : lilas/gold, beige/gold, blanc/lilas ou blanc/beige

BICOLORE	idem écaille de tortue mais dans d'autres couleurs que le noir et rouge
BRINDLE	Poils courts, les poils noirs et rouges doivent être mélangés uniformément sur la tête, le corps, les pattes...
CORONET	Poils longs méchés vers l'arrière avec rosette sur le front, toutes les c.r.
COURONNE AMERICAIN	Poils courts idem Anglais (excepté couleur blanche), avec un épis en couronne de couleur blanche sur la tête
COURONNE ANGLAIS	Poils courts idem Anglais avec un épis en couronne de même couleur que le reste du corps
DALMATIEN	Poils courts, petites taches colorées sur un corps blanc, de toutes les c.r. de l'Anglais et de l'Agouti
ECAILLE DE TORTUE	Poils courts, les couleurs noir et rouge sont régulièrement réparties sur le corps
ECAILLE DE TORTUE ET BLANC	Idem écaille de tortue mais avec du blanc en plus. Les couleurs sont réparties en zones régulières de chaque côté de l'animal
HOLLANDAIS	Poils courts, c.r. : rouge, noir, chocolat, crème, lilas, agouti gold, agouti silber, agouti cinnamon et agouti crème
PERUVIEN	Poils longs avec rosettes qui recouvrent entièrement le museau. Toutes les c.r.
REX	Poils courts, texture douce, légèrement bouclé, fins, toutes les c.r.
ROSETTE (abyssinien)	Minimum 8 rosettes (épis) sur tout le corps, toutes les c.r.
RUSSE (himalayen)	Poils courts, corps blanc avec museau, oreilles et pattes foncés. c.r. : noir ou chocolat
SATIN	Gène existant dans toutes les races, il donne un poil brillant sur tout le corps
SCHIMMEL	Poils courts, CDI coloré avec des poils blanc mélangés sur les oreilles et le corps uniformément mais pas la tête
SHELTIE	Poils longs sans rosettes. Les mèches sont portées vers l'arrière, poils courts sur la tête, toutes les c.r.
TEDDY US	Poils courts, rêches, légèrement ondulés, toutes les c.r.

TEXEL	Poils longs sur le corps et courts sur la tête. Fourrure bouclée sans épis, toutes les c.r. Sheltie X Rex
TRICOLORE	Poils courts, idem écaille de tortue et blanc mais dans des couleurs autres que noir-rouge-blanc

#### Races avec standard d'appoint :

ALPACA	Texel avec 2 rosettes sur les hanches. Péruvien X Rex
ARLEQUIN	idem écaille de tortue et blanc mais dans les couleurs noir - jaune - mix, noir, jaune ou chocolat - jaune - mix jaune, chocolat
LOH, fox	Poils courts avec des marques blanches autour des yeux, oreilles et ventre
LOH, tan	idem Loh Fox mais avec des marques brunes
MAGPIE	idem écaille de tortue et blanc mais dans les couleurs noir - blanc - mix, noir, blanc ou chocolat - blanc - mix blanc, chocolat
MERINO	Texel avec rosette sur le front. Coronet X Rex
SLATE BLUE	Anglais à poils courts de couleur lilas avec les yeux foncés
TEDDY CH	Poils mi-longs, crépus

#### Races non standardisées :

SOLID AGOUTI	idem Agouti mais sans différence de couleur sur le ventre. Le mélange se retrouve sur tout le corps
--------------	-----------------------------------------------------------------------------------------------------



## Les cochons d'Inde dits «de maison»

Ils sont considérés « de maison » si leur morphologie et leur pelage ne correspond pas à un des standards établis.

En général ce sont ceux vendus en magasins zoologiques.

La tête est moins ronde, le nez plus long, les oreilles sont implantées hautes et ne retombent pas « en pétale de rose ». Les yeux sont plus petits. Le pelage n'est pas régulier dans sa longueur ou dans le nombre d'épis qu'il comporte.

Toutefois ils sont d'excellents compagnons un peu plus résistants que les races pures, à la seule condition qu'ils proviennent d'élevages familiaux et non « poussés » et qu'ils ne souffrent pas de consanguinité (problèmes de mâchoires possibles).



*de gauche à droite :*

*Mikey, cochon d'Inde de maison, noir et feu - Spooky, Anglais à poils lisses, agouti gold - Flokon, Sheltie, blanc aux yeux bleus - Kiwi, cochon d'Inde de maison, rouge et blanc*

## 12. Références

*De chaleureux remerciements à la Drsse-Vét. Antoinette Lindt - 1009 Pully pour ses conseils et corrections.*

Das Meerschweinchen als Patient - Ilse Hamel - Ed. Enke

Artgerechte Haltung - ein Grundrecht auch für Meerschweinchen - Ruth Morgenegg - Ed. tbv

Le guide du cochon d'Inde - Peter Gurney - Ed. Marabout

Cochon d'Inde - Beate Ralston - Ed. Artémis

Le cochon d'Inde - Katrin Behend et Karin Skogstad - Ed. Marabout

Les cochons d'Inde - Dietrich Altman - Ed. Ulmer

Drsse Sylvia Kaiser - Dpt of Behavioural Biology - Université de Münster (D)

OVF - office vétérinaire fédéral

[www.meerschweinchenfreunde.ch](http://www.meerschweinchenfreunde.ch)

[www.guinealynx.info](http://www.guinealynx.info)

[www.cavycages.com](http://www.cavycages.com)

[www.nagerstation.ch](http://www.nagerstation.ch)

[www.meerschwein.ch](http://www.meerschwein.ch)



Annexe 1.

**! ATTENTION DANGER !**

*Ces substances sont dangereuses, voire mortelles pour vos cochons d'Inde*

---

CHOU  
POMME DE TERRE  
HARICOT  
RHUBARBE  
LAITUE  
EPINARD  
LEGUMES CUIITS

LISERON  
FOUGERE  
BOUTON D'OR  
COQUELICOT  
LIERRE - MUGUET  
DIGITALE - JUSQUIAME  
ACONIT - CYTISE  
RENONCULE - ETHUSE  
COLCHIQUE - PULSATILLE  
PERCE-NEIGE - CHELIDOINE  
PRIMEVERE - BELLADONE  
ANEMONE - CIGUE  
BUIS - IF

ARBRES A FEUILLES  
PERSISTANTES

Antibiotiques : PENICILLINE par voie orale  
AMOXICILLINE – AMPICILLINE  
BACITRACINE – CEPHALEXINE  
CEPHALOSPORINE- CEPHAZOLIN  
CHLORTETRACYCLINE – CLINDAMYCINE  
DIHYDROSTREPTOMYCINE  
ERYTHROMYCINE – LINCOMYCINE  
OXYTETRACYCLINE - STREPTOMYCINE

CHOCOLAT  
CHEWING-GUM  
SUCRERIES...

## Annexe 2.

### Recette de « lait artificiel » pour bébés cochons d'Inde / Irène

1 c. à café	bifidus nature, séré maigre ou yaourt nature
qqs gouttes	huile de tournesol ou de lin
qqs gouttes	vitamines pour cochons d'Inde ou « Animastrath »
qqs gouttes	eau

→ tempérer le mélange (important pour une bonne absorption du lait)

La quantité à donner dépend du poids du bébé, le mieux étant de donner peu à la fois mais souvent. Au début, 3-4 fois/jour et chaque semaine qui passe, on enlève un repas. Finalement, dès 4 semaines, il n'y a plus de repas de lait.

Petit truc : dès l'âge de 4 jours, on ajoute du jus de carottes ou d'un autre légume ou de la bouillie de légumes pour bébés ou alors même de la poudre de croquettes pour cochons d'Inde (style FORS).

L'idéal est que les bébés restent avec un adulte sympa, s'ils n'ont plus leur mère, afin d'apprendre à manger comme des grands (légumes, graines...). Car les petits imitent les grands dès leurs premières heures de vie.

***SUIVI DU POIDS***

Nom:

Date de naissance:

Sexe:

Date	Poids	Remarque	Date	Poids	Remarque

**Recette d'alimentation de substitution en cas de non  
alimentation spontanée (A-L Nicoulaz)**

- 1/3 *Critical Care* (c/o vétérinaires) ou boules *VITA Regular* (Vitakraft), broyées et passées à la passoire à thé
- 2/3 graines pour CDI ou mélange *FORS*, broyées et passées à la passoire à thé
- Ajouter un petit peu de sucre et de l'eau tiède afin d'obtenir une pâte qui passe dans une seringue de 10 ml (sans aiguille), donc ni trop sèche, ni trop liquide (risque de fausses routes).
- Donner 15 ml du mélange 3 à 4 x/jour, soit à la cuillère soit à la seringue dans la bouche (rythme d'env. 25 min pour 15 ml).

Peser l'animal tous les jours. Bien lui laver l'extérieur de la bouche après le nourrissage. En cas de diarrhées, donner un probiotique (style Cetalac, à demander chez le vétérinaire).

**! Ne rien ajouter d'autre : pas de yaourth, mix de vitamines, huile, pots pour bébés, ... !**